

FACKTUELLT

SEKO post • Klubbarna Årsta och Tomtebodas

Nr 2/mar 2000

Även facket omorganiserar

Nya klubbar och ny avdelning

■ Årsmötena är över och fram stiger en ny facklig organisation.

Postavdelningen i Stockholm avslutar sin 110-åriga historia genom att gå samman med andra SEKO-avdelningar i en ny stor avdelning med över 21.000 medlemmar.

Inte utan vända

Samtidigt fortsätter omvandlingen av SEKO i en bransch- och förhandlingssorganisation å ena sidan och en mer "servicebetonad" gren å andra sidan. Allt mer av den traditionellt fackliga verksamheten sker inom koncernfackens ramar, medan avdelningarna och förbundet ägnar sig åt A-kassa, studier och facklig-politisk verksamhet. Förändringarna sker inte utan vända, vilket speglas i några av artiklarna i detta nummer av Facktuellt.

Nyvalda

Vi har också intervjuat de

två nyvalda ordförandena i våra numera två terminalklubbar i Stockholm. I och med att Årsta står klart (nästan i alla fall!) delades Terminal Stockholm. Fackligt går vi samma väg och bildar en ny klubb i vardera huset. - *Men samarbetet fortsätter*, intygar de två ordförandena. Detta nummer av Facktuellt är ett exempel på den saken.

Starkare fack

Syftet med alla dessa förändringar är att försöka skapa ett starkare fack, som kan möta de nya problem som vi står inför. Vision 2000 har än så länge lämnat terminalerna relativt obörda - men vi vet ingenting om hur länge det varar. Arlanda hänger som ett tungt hot över Tomtebodas och Årsta har långt ifrån löst alla problem som den panikartade flytten skapat. I några artiklar rapporterar vi om senaste nytt i dessa frågor.

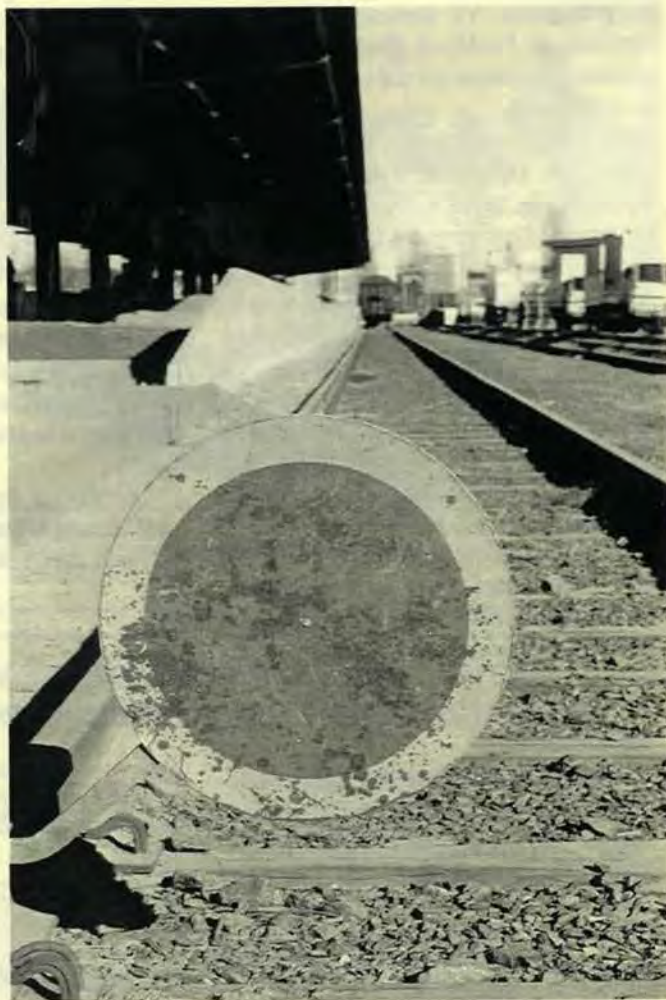
Pensionerna

Sist men inte minst så berörs vi också av en rad stora fackligt-politiska frågor. Arbetstidsförkortningen är en sådan aktuell sak och

pensionerna en annan. I det här numret publiceras den längre artikel om det nya pensionssystemet, som utlo-

vats en längre tid!
God läsning!

/Red



Det bidde ingen spårhall på Tomtebodas - inte än i alla fall - utan det bidde ett grönsaksspår vid Årsta partihallar. Enkel industristandard med lastning och lossning utomhus. - Se där det nya seklets arbetsmiljö! Läs mer på sid 11!

**Bonusen
en fjärt!**

Sid 14

Terminalklubben på Internet:
<http://home.swipnet.se/terminalklubben/>

21.000 i ny SEKO-avdelning

■ Den 21 mars bildades SEKO Stockholm genom att de gamla post-, trafik-, civil- och försvarsavdelningarna samt några klubbar från väg&ban går samman i en ny storavdelning med ca 21.000 medlemmar.

Verksamhetsplan och budget antogs. Medlemsavgiften fastställdes till de belopp som framgår av tabell på annan plats i tidningen.

Avdelningen börjar sin verksamhet den 1 april. Expeditionen kommer att ligga på Barnhusgatan. Vi återkommer i nästa nummer av *Faktuellt* med exakt adress och telefonnummer till den nya avdelningsexpeditionen.

Den nya styrelsen består av 11 ordinarie ledamöter samt fem ersättare. Bjarne Isacson från Trafik Öst valdes till ordförande och Dan Persson från Postavdelningen till kassör. Rolf Engvall från Civil blir sekreterare och Agneta Enbom-Holz från Trafik vice ordförande. Berit Bingert från Post fortsätter som studieansvarig. Övriga ordinarie ledamöter: Ronnie Bergmark och Eva Gustafsson, Väg&Ban, Åke Kihlberg, Post, Mikael Nilsson, Försvar, Gunilla Blom Sjövall, Civil samt Jörgen Plamberg, Vård.

Micke Täll valdes som 4:e styrelseersättare, Owe Olausson som en av tre ordinarie revisorer och Anders Viksten som revisorsersättare, alla tre från Årstaterminalen.

EMU-debatt

Förutom årsmötesförhandlingarna innehöll mötet den 21 mars en EMU-debatt mellan Lars Ohly från Vänsterpartiet, känd EMU-motståndare, och Lars-Olof Pettersson från SEKO, EMU-anhängare. SEKO som organisation har beslutat att inte ta ställning i EMU-frågan, men förbundsordföranden Sven Olof Arbestål, som också han gästade mötet, deklarerade att han är för EMU.

Lars Ohly redogjorde i ett sakligt anförande sina motiv för att säga nej till EMU. Som exempel nämnde han att än mer av besluten om den ekonomiska politiken kommer att flyttas över till de oavsättbara direktörerna i den europeiska centralbanken i Frankfurt.

Lars Olof Pettersson gav mest intryck av

att vara en man som kommit ut på svag is och förtvivlat hoppar från det ena isflaket till det andra, men åt fel håll. Istället för att vända om och ge sig av in mot land och få fast mark under fötterna fortsätter han utåt, mot öppet vatten. Ett exempel: Eftersom den svenska riksdagen med berätt mod nyligen lämnat över en stor del av den ekonomiska politiken till direktörsgänget i vår svenska Riksbank, bör vi nu enligt LOP - gå med i EMU och låta direktörerna i Tyskland hålla efter sina svenska kolleger. Ur askan i elden, enligt undertecknads uppfattning.

Avtalskonferenser

Förbundets ordförande Sven Olov Arbestål redogjorde för aktuella frågor inom förbundet. I och med bildandet av vår nya avdelning så har 13 av de 16-17 planerade regionala storavdelningarna inom förbundet startat. Nästa år löper de flesta av förbundets löneavtal ut och då väntar en stor avtalsrörelse. Som en förberedelse inför denna genomför förbundet i augusti-september i år avtalskonferenser över hela landet.

Till sist så överlämnade Arbestål en ordförandeklubba till den nya avdelningen. Och allra sist så sjöngs Internationalen!

Jan Åhman

Faktuelltts spalter står öppna för inlägg om EMU - för eller emot!

Den nya avdelningens arbetsordning och verksamhetsplan finns tillgängliga på klubbens hemsida. Gå in på fliken "Organisation"!

Vinnare!

Allan Jakobsson, Tba Små, vann boken som lottades ut i förra numret av Faktuellt:

Liten ordbok för underklassen av Göran Greider och Ann Charlotte Altstadt. Grattis!

Faktuellt nr 2/2000

Faktuellt ges ut av SEKO Stockholms Årsta- och Tomtebodaklubbar

Red: Jan Åhman

Tel: 781 76 14

Nr 3/2000 beräknas utkomma i mitten av maj.

Klubb Brev Tomteboda
Plan 3½
173 00 TOMTEBODA

Klubbexp: Plan 3½
(norra delen av huset)
Tel: 781 76 14

Mail:
sekopost.stockholms-terminalerna@swipnet.se
Hemsida:
<http://home.swipnet.se/terminalklubben>

Ordförande:
Åke Anevad
Tel: 0708/58 04 24

Klubb Årsta Postterminal
Box 90 121
120 21 ÅRSTA

Klubbexp: Plan 5
(provisoriskt, flyttar under våren till plan 4)
Tel: 781 56 07
(Anders Viksten)

Ordförande:
Micke Täll
Tel: 781 56 13

Medlemsavgiften 2000

■ Den sammanlagda medlemsavgiften år 2000 är oförändrad jämfört med föregående år. Däremot delas avgiften till avdelningen fr.o.m. den 1 april upp i en klubb- respektive avdelningsavgift. Fr.o.m. i år bestämmer klubbarna över sin del av medlemsavgiften. Beloppen framgår av tabellen nedan.

studielån

För den som studerar med studielån finns numera en särskild lägre avgift. Man betalar 99 kr/mån, varav merparten går till A-kassan. Avgiften gäller för den som under studietiden saknar inkomst av arbete och finansierar sina studier genom

På Tomtebodaklubbens hemsida finns utförlig information om de försäkringar som antingen ingår i medlemsavgiften eller som man har rätt att teckna som SEKO-medlem.

studielån eller pengar ur madrassen. Däremot inte för den som har lön eller bidrag (exempelvis CSN-bidrag för kunskapslyftet). Är du oklar om du är berättigad till den lägre avgiften eller ej, kolla med avdelningsexpeditionen, tel 08/24 34 00.

Annan arbetsgivare

Du som jobbar i Posten men har en annan huvudarbetsgivare kan få sänkt medlemsavgift i SEKO. Förutsättningen är att du är medlem i den A-kassa som gäller för det område där du har din huvudarbetsgivare. Du kan under dessa förutsättningar få din medlemsavgift i SEKO reducerad med vår A-kasseavgift.

I medlemsavgiften ingår 80 kr till A-kassan. Likaså ingår premien för den olycksfallsförsäkring (GF 15000), som ingår i medlemsavgiften. Och allt annat

som man får som fackmedlem!

Fel avgift?

Medlemsavgiften 2000 beräknas på den lön som bestämts i lönerrevisionen 1999.

Om man har blivit inplacerad i fel inkomstklass eller om man får en varaktig (=minst tre månader) förändring av lönen, kan man anmäla detta till avdelningsexp (SEKO post Stockholm), tel 24 34 00.

Jan Åhman



Starkt ljus över Tomteboda. Sektion Storas årsmöte: fr.v. i främre raden Tora Djäkner, Louise Thulstrup, Kerstin Sinisalo, Barbara Ciepiela, Lasse Lövlie.

Medlemsavgiften 2000 i Klubb Brev Tomteboda och Klubb Årsta Postterminal¹⁾ enligt förbundsmötes-, avdelnings- samt klubbbeslut:

Avgifts-klass	Lön	Förbund	A-kassa	Avdelning	Klubb	TOTALT 2000	TOTALT 1999
3	0 - 5000	36	80	0	0	116	116
4	5001 - 7000	46	80	8	12	146	146
5	70001 - 9000	71	80	13	17	181	181
6	9001 - 11000	91	80	18	22	211	211
7	11001 - 14000	111	80	23	32	246	246
8	14001 - 17000	136	80	28	42	286	286
9	17001 - 20000	146	80	33	37	296	296
10	20001 - 23000	146	80	33	37	296	296
11	23001 - 26000	146	80	33	37	296	296
12	26001 >	146	80	33	37	296	296
	Studierande					99	99
	Pensionär					36	36

¹⁾ = under förutsättning att Årstas klubbmöte den x/4 godkänner styrelsens förslag.

Årsmötena

Två nya klubbar istället för Terminalklubben

Terminalklubben

Terminalkubbens avslutande årsmöte den 19 februari blev en lugn - och snabb - föreställning. Verksamhetsberättelsen godkändes av de ca 70 närvarande medlemmarna och styrelsen beviljades svarsfrihet för det gångna året. Tillgångarna i dödsboet uppgår till drygt 100.000 kronor och pengarna fördelas mellan de nya klubbarna; Årsta får 60 och Tomtebo 40 procent.

Klubb Brev Tomteboda

Tomtebodakubbens konstituerande möte hade samlat drygt 30 medlemmar.

En **arbetsordning** för den nya klubben antogs - i stort liknande den som gällt för Terminalklubben. Hela arbetsordningen finns utlagd på klubbens hemsida. I och med att arbetsordningen antogs fastställdes också det **namn på klubben** som står som rubrik på detta stycke.

När det började dra ihop sig till val av klubbstyrelse fördes först en noggrann diskussion om för- och nackdelar med en stor eller en liten styrelse, om alla ersätta-

re ska kallas till styrelsemötena eller ej, osv.

Efter denna diskussion beslöt mötet att den nya klubbstyrelsen ska bestå av 7 ordinarie ledamöter och 3 ersättare.

Därefter var det dags att gå till val.

Åke Anevad valdes med acklamation till **ordförande** för klubben och Anders Bergström - också med acklamation - till **kassör**.

Till **ordinarie styrelseledamöter** valdes Gerardo Berrios, Bertil Carlsson, Inge Sved, Isabelle Westin samt Jan Åhman.

Janis Rubulis, Hasse Lindquist samt Peter Jarméus valdes till **ersättare**, i nu nämnd ordning.

HSO-ersättare

Erhan Gömüc valdes till **huvudskyddsombudsersättare**. Erhan är också samkallande i **valberedningen**, där även Staffan Millner, Aleksandra Brintler samt Mohibul Ezdani ingår. Dessutom ska ett kommande medlemsmöte utse en ledamot från Företagsposten.

Till **revisorer** valdes Örjan Skog och

Peter Hillman.

Jan Åhman valdes att representera klubben i **SEKO:s företagskommitté** inom Riksnätet. Isabelle Westin, Inge Sved samt Anders Bergström är ersättare i nämnd ordning.

Förbundsmötet

Till sist så företräd klubben i den nya **avdelningens representantskap** av Åke Anevad och Jan Åhman. Gerardo Berrios, Janis Rubulis, Bertil Carlsson samt Anders Bergström är ersättare.

SEKO håller förbundsmöte i år och därför ska **förbundsmötesombud** utses. Valet av dessa sker i avdelningens representantskap. Inför detta val nominerade klubbmötet Åke Anevad och Bertil Carlsson. Förhoppningen är att Tomtebodaklubben ska få åtminstone ett av avdelningens ombud!

Ett **utkast till verksamhetsplan** för klubben antogs. Den presenteras i en ruta härintill.

Den nyvalde kassören redovisade **statförslaget**. P.g.a. av i dagsläget flera osäkra faktorer - både på inkomst- och utgiftssidan, men kanske främst utgifterna - så är staten preliminär. Som det ser ut idag så blir inkomsterna till klubben strax under 300.000 kronor. Då är 50.000 kr ett engångsbelopp som härrör från Terminalkubbens dödsbo.

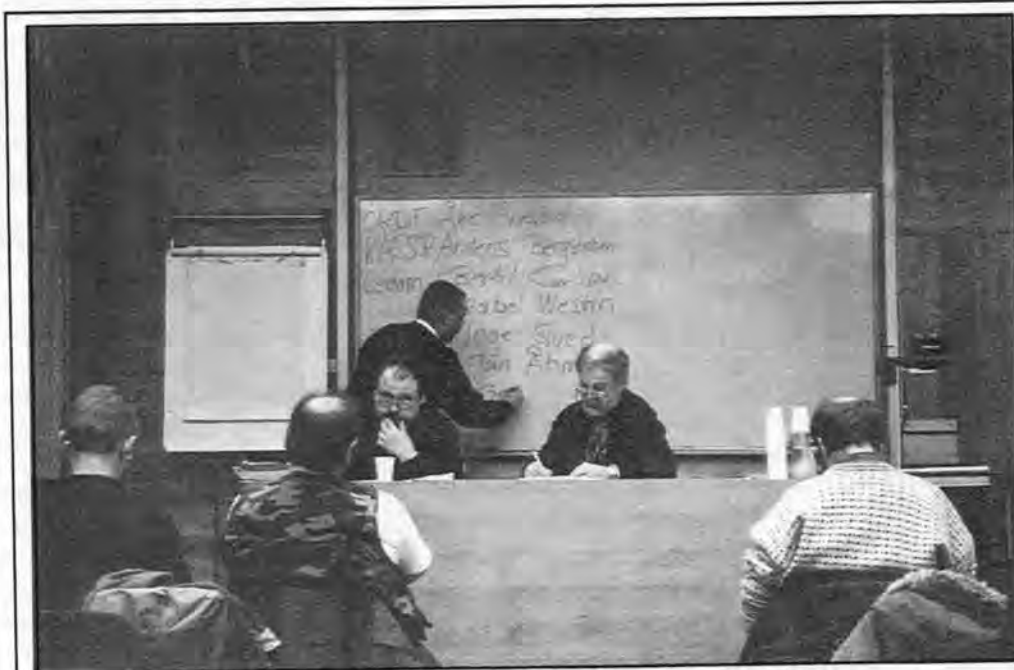
Till sist så biföll mötet två **motioner till förbundsmötet**. Båda återges härintill.

Klubb Årsta Postterminal

I rummet intill höll Årstaklubben sitt konstituerande möte med ca 50 medlemmar i salen.

Ordförande för Årstaklubben blir Micke Täll medan Anders Viksten växlar över till **kassörsgöromålen**.

Till **ordinarie ledamöter**



Årsmötesbestyr: Guy Bodén, valberedningen, noterar kandidater till styrelsen i Klubb Tomteboda. På podiet: Peter Jarméus och Kjell Ekdahl.

valdes Hans Rosén, Janne Gebring, Arne Grentzelius, Susanne Halvardsson samt Owe Olausson.

Abdessatar Dridi, Rodrigo Acuña-Lopez samt PO Brandeker valdes till ersättare.

Som nytt huvudskyddsombud för Årsta valdes Inger Donsenius. Arne Grentzelius blir hennes ersättare.

Lennart Johansson och Kenneth Rygfelt valdes att sköta revisionen i klubben medan valet av valberedning bordlades till nästa medlemsmöte.

Företagskommittén

PO Brandeker representerar Årsta i Företagskommittén och Micke Täll, Anders Viksten, Inger Donsenius och ytterligare en fjärde, som utses av styrelsen, ersätter honom när han till exempel blir invald i Företagsrådet. Dessutom pågår en diskussion inom Företagskommittén huruvida klubbar med fler än 400 medlemmar ska få ytterligare mandat (utöver det grundmandat som alla klubbar har) i kommittén. I så fall går förste och - i Årstas fall även den andre - ersättaren in som ordinarie ledamot i kommittén. Men detta avgörs som sagt först på Företagskommitténs årsmöte den 8 mars.

Micke Täll, Hans Rosén samt Anders Viksten blir Årstaklubbens ordinarie ledamöter i den nya avdelningens representantskap.

Micke Täll, Rodrigo Acuña-Lopez, Anders Viksten samt Inger Donsenius nominerades som ordinarie förbundsmötesombud.

Ny arbetsordning

En ny arbetsordning antogs. I samband med denna punkt fördes det fram ett yrkande att de fackliga representanterna ska synas mer i produktionen och att detta skulle skrivas in i arbetsordningen. Mötet beslöt att frågan ska tas upp på nästa medlemsmöte.

När det gäller ekonomin så är Årsta en större klubb än Tomteboda och staten omfattar därför större summor. Förbehållen är dock desamma som för Tomteboda: mycket är preliminärt. Klubbmötet beslöt att staten ska tas upp vid nästa medlemsmöte, som planeras till den 8 april.

Klubbens namn fastställdes till det som anges i rubriken ovan.

Tre motioner till förbundsmötet behandlades, en om antalet semesterdagar och två om vikariatet och tidsbegränsade anställningar. Samtliga bifölls.

Jan Åhman

Motioner till förbundsmötet

Den 25-27 september håller SEKO förbundsmöte. Vid klubbarnas årsmöten antogs fem motioner. Tre av dem återges i denna ruta; en på annan plats i tidningen.

....

Motion angående tappade semesterdagar i "krispaket" 1992

När man spekulerade mot den svenskan kronan 1992, fick det till följd att Riksdagen antog ett krispaket som bl a innebar att alla löntagare förlorade 2 semesterdagar. I övrigt känner väl alla till försämringarna under skenet av en påstådd kris. De största spekulanterna visade sig vara storföretagen i Sverige som därmed kunde kamma hem en enorm vinst. Kvar stod vi andra med försämringar i välfärden. "Den som är satt i skuld är icke fri"...

Även om förlorade semesterdagar kan tyckas som mindre viktig jämfört med försämringarna i tex arbetsskadeförsäkringen, medför återställandet av två semesterdagar följdverkningar. Mer välförtjänt ledighet till den alltmer utbrända arbetskraften torde ligga i linje med SEKO:s profil och framförallt borde det medföra fler arbeten för semestervikarier. En undersökning av facket uppskattade då, att ca 20 000 årsarbetskrafter blev av med arbete, p g a indragna semesterdagar.

(Hur indragna semesterdagar skulle rädda Sverige ur en påstådd kris är det väl bara nationalekonomen Assar "Stålbadet" Lindbeck som kan förklara?!)

Önskar därför

• Att SEKO verkar för att återföra de två tappade semesterdagarna till arbetstagarna.

(Antagen av Klubb Årsta)

....

Motion angående vikariatsanställning

Sedan 1 jan 2000 skall Lagen om Ans-

tällningsskydd (LAS) fungera så att vikarier som enligt § 5 haft vikariat i minst 3 år under en 5-årsperiod får tillsvidareanställning.

Vi kan bara konstatera att på många arbetsplatser väljer arbetsgivaren att genom olika åtgärder försöka kringgå lagen. Den upplevs av de vikariatsanställda som tändlös. Vi vill att lagen skall ändras så att man kan ha max ett års vikariat. Fortsatt anställning efter detta innebär tillsvidareanställning.

Vi yrkar

• Att SEKO verkar för att ändra LAS till högst ett års vikariat, sedan med automatik tillsvidareanställning.

(Antagen av Klubb Tba; Årsta tog en liknande motion)

....

Motion angående integrationsfrågor

I dagens samhälle har fackliga organisationer, näringslivet, myndigheter och politiska organisationer förstått hur viktigt och nödvändigt det är att driva mångfaldskriterier och integrationsarbete på alla nivåer. LO och förbundet har båda utsett en integrationsansvarig och det finns flera fina beslut i ämnet, men själva arbetet syns bara på golvnivån. Dvs sektioner och klubbar men...det fattas en mellannivå och resurser för att kunna förverkliga det långsiktiga resultatet.

Vi yrkar:

• Att integrationsfrågor blir en stående punkt på dagordningen på samtliga nivåer i det fackliga arbetet.

• Att integrationsfrågor skall ingå som en del i GFU.

• Att SEKO verkar för att genomföra mångfaldsplan i hela kollektivet.

• Att avdelningar tar ansvar och ser till att det finns resurser för att kunna utföra detta arbete.

(Antagen av Klubb Tomteboda)

Arsmöte i Företagskommittén

Mandaten som aldrig var...

8 mars samlades SEKO Företagskommittén (FK) inom Riksnätet för sitt sedvanliga årsmöte. Bl a skulle man behandla frågan om antalet mandat inom FK. Ej att förväxla med Företagsrådet (FRR) som väljs av FK. Ungefär som styrelsen i SEKO *post* Stockholm. Men med den skillnaden att här man inte plats i FK har man inget mandat att rösta i frågor som FRR lägger fram. Om läsaren av detta är ointresserad av formella frågor inom SEKO finns det säkert andra mer intressanta artiklar i *TerminalFaktuellt*, men läs gärna vidare för det kan ha ett visst underhållningsvärde om denna artikel lyckas förklara alla finesser.

Representativ

Varför vi på terminalerna i Stockholm är så intresserade av antalet mandat i FK, hör ihop med att det bara är den som är vald av respektive terminalklubb/sektion som har mandatet. Antalet mandat är också lika med antalet terminaler + ett för ePP. När Borlänge och Hässleholm försvinner krymper antalet mandat till 12 + 1 för ePP. Inom SEKO *post* Stockholm har vi representativ demokrati dvs varje klubb får skicka deltagare med mandat utifrån hur många medlemmar man har. Dock skall alla klubbar ha minst ett mandat. I nya repskapet för SEKO Stockholm har Klubb Årsta tre mandat med sina 1000 medlemmar, eftersom varje påbörjat 400-tal medlemmar ger ett mandat. Här man 150 medlemmar ger det ett mandat och här man 500 medlemmar ger det två mandat o s v.

Stockholmare

I januari diskuterades inom FK ett förslag att den som blir invald i FRR lämnar sin plats för sin terminal till en ny ledamot. Därmed skulle det fungera som i representantskapet. Dvs "styrelsen" / FRR har också rösträtt-mandat. Vi stockholmare ville då öka antalet mandat för att ha en representativ demokrati som i övriga fackföreningsrörelsen. Men se det gick inte, trots att det är samma modell som i t ex SEKO Stockholm (ett mandat per påbörjat 400-tal medlemmar). Det skulle betyda att Årsta får tre platser, Tba-Gbg-Malmö-Nrpk 2 platser vardera. Det ger en ökning av antalet ledamöter med 6 st =

18+1 ePP. Det är ingen ökning jämfört med starten 1997 då Visby, Ånge, Trollhättan, Luleå, Klara, Borlänge och Hässleholm ingick = 19 + 1 ePP.

Betalar 40 procent

När det gäller ekonomin så betalar Tba/Årsta för 40 procent av kostnaden som bestäms av medlemsantalet = 1800 av Riksnätets 4500 medlemmar. Röstnäsigt kommer Tba/Årsta efter Borlänges och Hässleholms nedläggning att ha 2 av 13 mandat = 15 % jämfört med 40 % av medlemsantalet. Vår modell skulle ge 5 mandat av 19 = 26 %. Om man tar med FRR (som vi tycker skall ha mandat också) blir det 5 av 24 till Tba/Årsta = 21 %. Vi förutsätter nämligen att man inte skall

vara "hemmablind" när man sitter i FRR. Då skall man arbeta för hela riksnätet. Därmed kan man inte räknas in i mandatet för sin respektive terminal. För Årstas del har vi nu P O Brandeker invald i FRR.

Nu tycker Årsta och Tba att man skall ersätta P O med en ny från Årsta. Men detta är alltså inte möjligt om inte P O skulle vara frånvarande på själva mötet. Då har FK sedan tidigare bestämt att en tillfällig ersättare har mandat/rösträtt.

Utan rösträtt

FK röstade 8 mars för att ha det som tidigare, dvs inte ens att ersätta dem som väljs in i FRR. En anledning till detta

Företagsfackets organisation

Det är inte alldeles enkelt att idag förklara SEKO:s organisation.

Enligt förbundets nya stadgar är det klubbarna som är grundorganisationen. För vår del innebär det att Klubb Brev Tomteboda ansvarar för den fackliga verksamheten på Tomteboda och Klubb Årsta Postterminal på Årsta.

Ovanför klubben delar sig förbundet i två grenar. Den ena går via den nya Stockholmsavdelningen till förbundsstyrelsen och förbundsstyrelsen och förbundsmötet. Den andra grenen går till Företagskommittén och slutar hos Koncernkommittén.

Företagskommittén

För de gemensamma fackliga frågorna inom Riksnätet ansvarar Företagskommittén, som sammanträder 2-3 gånger per år. Företagskommittén består av en ledamot från varje terminal. Terminalklubbarna väljer ledamöter till Företagskommittén. För vår del utser Tomteboda- och Årsta-

klubbarna vardera en representant till Företagskommittén. Mellan Företagskommitténs sammanträden ansvarar Företagsrådet Riksnätet (FRR), som utses av Företagskommittén.

Koncernkommittén

Det koncerngemensamma fackliga arbetet inom hela Posten sköts av Koncernkommittén, som i sin tur utser Koncernrådet. Ledamöterna i koncernkommittén väljs dels av den lokala post-klubbarna, dels av de olika företagskommittéerna (Riksnätets, Utdelnings, Postakeriets, etc). Koncernkommittén har 40 ledamöter. Riksnätets företagskommitté utser tre ledamöter i koncernkommittén.

Det yttersta ansvaret för SEKO:s verksamhet, vare sig den sker i avdelningar, företagskommittéer, på förbundsstyrelsen, etc, etc, har förbundsmötet, som sammanträder vart tredje år, och däremellan årsmötena samt förbundsstyrelsen.

Representation

Företagskommittén

Årsta - PO Brandeker
Tomtebodas - Jan Åhman.

Företagsrådet

PO Brandeker - ordförande
Jan Erik Rönnqvist - Uppsala
Kenneth Petersson - Malmö
Erik Charlesson - Norrköping
Krisitna Bengtsson - Malmö

Koncernkommittén

Företagskommittén representeras i Koncernkommittén av:

Jan Erik Rönnqvist - Uppsala
Heinz Grentzelius - Norrköping
Kenneth Petersson - malmö

Koncernrådet

PO Brandeker ingår i kommittén i sin egenskap av ordförande i Riksnätets företagsråd. Koncernrådet består av ordförandena i Utdeinings, Försäljnings, Riksnätets, Logistiks och Poståkeriets företagsråd samt ytterligare fem ledamöter som väljs vid koncernkommitténs årsmöte 10 april.

skulle vara att avvakta med nya mandat eftersom Riksnätet skall samverka med Logistik 1 juli, då brev och paket slås ihop under Bo Alerfelt. Eftersom FRR i sig inte har mandat om man inte sitter i FK, så har man en ledamot som inte har mandat i FK och därmed inte kan rösta för sina förslag till beslut? FRR består efter 8 mars av en ledamot från Årsta, Uppsala och Norrköping. Malmö har två ledamöter varav en utan mandat. Från Årsta och Tba tycker vi det är konstigt att inte FRR inte ens la det förslag som var aktuellt i januari, dvs att åtminstone ersätta de som röstas in i FRR?

Avgång

Årsta Terminalklubb hade 7 mars på sitt styrelsemöte bestämt att om

förslaget om fler mandat avslås på FK:s årsmöte, skall vi i fortsättningen delta med endast den som är Årstas enda representant som har mandat - P O Brandeker. Som en konsekvens av årsmötets beslut avgick vi övriga från Årsta dessutom från arbetsgrupp bonus, det fortsatta arbetet för ny lönebildning och IRM och kompetensgruppen. Vi har lagt ner en hel del arbete på centrala frågor, utan mandat och att facklig tid blir en bristvara gör att vi avstår från insatser. Micke Täll blev vald som ersättare till Koncernkommittén /högsta beslutande organet i företagsfacket/, men har avgått dagen efter. Valberedare Anders Viksten kvarstår ännu, då inget händer 2001?

Ska sth avstå lönepengar?

Micke Täll, Anders Viksten och Hans Rosén skulle säkert ha blivit inbjudna till nästa konferens med Posten och SEKO FK 9-11 maj, eftersom gäster är välkomna till FK, men vi kommer att avstå i dagsläget. En fråga som kommer behandlas när SEKO är ensamma under konferensen, är troligen om man återigen skall utjämningsfördela lönervisionspengar centralt till behövande terminaler. Tomteboda och Årsta har bidragit till detta. Från Klubb Årsta säger vi nej till detta i fortsättningen. Den utjämnningen måste ske med andra pengar från Posten, liksom, vilket FK själv kräver, att gruppreklamcentraler, ePP och tekniker skall behandlas särskilt (ytterligare pengar utöver potten).

Gemensamt brev

Frågan om representativ demokrati inom hela koncernfacket, är så intressant att ordf Åke Anevad-Tba och ordf Micke Täll-Årsta har skickat ett gemensamt brev till Koncernkommittén, där vi skriver att det borde vara sådan demokrati i hela koncernfacket. Vi har respekt för om det är en ekonomisk fråga då det blir mer kostnader för resor etc, men frågan borde i alla diskuteras plus att respektive råd borde ha rösträtt.

Vad avhandlades i övrigt på årsmötet FK?

- Ekonomin / fanns inget skriftligt att se, den kommer som bilaga
- Valen av FRR, koncernkommitté, koncernråd, valberedare / inget skriftligt material om vilka som var nominerade
- Ett tillägg till den verksamhetsplan som antogs i höstas (se Faktuellt 7/1999)
- Åke Kihlberg- ordf koncernrådet, redovisade senaste nytt från Posten
- Kompetensutvecklingsgruppen redovisade med OH-bilder ett engagerande ämne
- Arbetsgrupp ny lönemodell lämnade ett skriftligt förslag som skall behandlas av FK 9-11 maj
- Bonusutfallet 1999 och arbetet med en ny bonusmodell
- Kommunikation Information Profilering Opionsbildning = KIPO
- I-brev någonting som kan komma, hysch-hysch

Micke Täll

Micke Täll är ordförande i Årstaklubben



Vilket gäng! Klubb Tomtebodas styrelse 2000. Fr.v.: Anders Bergström, kassör, Peter Jarnéus, Jan Åhman, sekreterare, Gerardo Berrios, Åke Anevad, ordförande, Isabelle Westin, Bertil Carlsson, Inge Sved, vice ordförande, Hasse Lindquist, Janis Rubulis.

Dagsnoteringar från Årsta:

KSM-problem och för litet folk

■ Efter en intensiv julperiod och i många stycken en lika intensiv vinter och vår kan vi konstatera att inkörningsproblemen i terminalen varit många och krävande.

Den nyinstallerade tekniken i form av IRM (Resningsmaskinen) har ju visat sig vara den enskilt bullrigaste maskinen i hela konceptet. Mätningar har vidtagits, vilka bekräftar det vi med blotta örat redan konstaterat. Åtgärder kommer att vidtas för att få ned ljudnivåerna i den delen. Mätningar kommer också att göras i hela terminalen när hela maskinparken är på plats och i drift, detta för att få en samlad bild av ljudet som skall ligga till underlag för adekvata åtgärder.

Krypströmmar

Mätningar skall också vidtagas med bäring på elektromagnetiska fält när allt fungerar som det är tänkt och strömmen går i de banor den skall. Vissa problem har förekommit, med bl.a. krypströmmar.

Lösningen för det hårda golvet kommer att bli någon form av sko eller iläggsula. En utvärdering av den iläggsula som en del i personalen nu under ett antal veckor provat är på gång men är enligt vår syn inte det enda alternativet.

KSM-problem

KSM (Klumpsorteringsmaskinen) har haft en väldigt lång inkörningsperiod och fungerar fortfarande inte helt tillfredsställande vilket naturligtvis skapar en tung manuell hantering av klumpen. Kodplatsernas ergonomi är inte heller löst i dagsläget men är på gång.

Det stora blodflödet LTP:en har ju också haft och har alltså sina barnsjukdomar, som vi hoppas ska få en bra lösning i slutändan. En ambition har varit att slippa så många lådlyft som möjligt för att spara på persona-

lens kroppar.

En viss organisatorisk turbulens har förekommit, rutiner har naturligtvis inte varit färdiga och innötta, roller för sorteringschefer och maskinoperatörer inte glasklara på alla håll.

Felbedömt psi-behov

Tyvärr måste vi konstatera att man på Små/C5 felbedömt personalbehovet vid driftsstarten vilket resulterat i en stor rekrytering av tidsbegränsad personal.

Dessutom har behovet varit felbalanserat i förhållande till postflödet och det kan ju var och en räkna ut vad det haft för konsekvenser.

En liten arbetsgrupp för att lösa problemen är tillsatt och jobbar för högttryck, vi väntar med spänning på resultatet. Bemanningsfrågan är kanske en av de viktigaste frågorna som vi har att hantera med tanke på att inte slita ut personalen och öka sjukskrivningarna.

Begränsad arbetsvariation

Ett annat konstaterande som vi måste göra är att arbetsvariationen på

Små/C5 varit väldigt begränsad. Detta oroar oss i allra högsta grad då vi är av den uppfattningen att arbetsvariationen är mycket väsentlig för att undvika förslitningsskador. Förmodligen kommer det att ta lång tid innan man hittat bra former för att verksamheten skall fungera på ett tillfredsställande sätt. Vid årets slut kanske vi kan se den fulla konsekvensen av alla beslut.

Janne Gebring

Janne Gebring är ordförande i sektion Årsta Stora och ledamot i klubbstyrelsen.

Mycket buller vid maskinerna, och allra värst vid BRM:arna. Seveko Jacob, vid en av Årstas BRM.



Pengarna rullar

Sex miljoner till Grönsaksspåret

Bakgrund

Bakgrunden är väl vid det här laget väl känd: Riksnätet har till bland annat författarens och Rikstransporters fasa, låtit bygga Sveriges största brevterminal utan direkt spåranslutning. För att försöka rädda den hopplösa externlogistiska situationen, har Rikstransporter och SJ tvingats att sätta i stånd ett övergivet industrispår vid Årsta Partihallar vanligen kallat Grönsaksspåret. Om vad jag tidigare skrivit i ämnet kan eventuellt missförstås vad avser Rikstransporters vakenhet. Naturligtvis hade Rikstransporter tidigt noterat att Syd inte fungerar i huvudtransport – tågtransporten!

Bygge och kostnader

Bygget vid partihallarna budgeterades till cirka tre miljoner utan något överdåd. Kostnaderna har nu passerat sex miljoner. Mycket pengar för en blåsigt utomhusarbetsplats. För att försöka spara kostnader görs asfaltsskiktet tunnare, men det medför å andra sidan att trucktrafik omöjliggöres!

Upphandling

Upphandlingsunderlaget gick ut i slutet av januari och en handfull postenheter uppmanades att lämna anbud. Fas upphandling inrymde en del poänger.

Trots bra upplägg från spårhallspersona-

len på Tba vägrade den tillförordnade Tomtebodachefen att lämna in anbudet. Hans motiv kan sammanfattas som att Grönsaksspåret, satt mot att istället använda Tomtebodas spårhall, är ett så korkat projekt att Tomteboda inte ska gå in i något sådant. Det här nejett fick till följd att andra enheter i flygande fläng fick lämna ifrån sig anbud. När detta skrives ser det alltså ut som om Biltransporten på Årsta tar hem jobbet.

Hårdvara

Ett större repotageteam från Faktuellt besökte bygget den 21 mars 2000. Plattformen är förhöjd, fyllning och andra arbeten inför asfaltering pågår. Fortfarande återstår smärre spårarbeten samt hela elektrifieringen och signalsystemen. Vidare skall hela säkerhetspaketet på plats. Driftstart var tänkt till första april men så blir det inte. SJ fantiserar om driftstart ca 15 april och jag spekulerar om mittens av maj. Under tiden kommer huvuddelen av tåglastningen att ske på Tomteboda och Årstas sista till huvudtransporten lastas på spår 19 i Klara.

Framtiden

Grönsaksspåret blir alltså något som både Årsta och Tomteboda tyvärr måste dras med inom överskådlig tid, allt orsakat av att Brev arrogant nog låtit bygga en brev-

terminal utan spåranslutning. Själv har jag ingen annan uppfattning är den jag lagförde våren -97: Lagg all brevhantering i 10-19 området i en terminal med bästa kommunikationsläge. Lämpligen Tomteboda eller som idén marknadsfördes som "projekt Solna Ban"! Där finns redan idag direktkontakt med europavägnätet, kort ledtid till såväl Bromma som Arlanda flygplatser och inte minst raka spår inomhus med goda möjligheter till spårutbyggnad. Vidare finns goda möjligheter till nybyggnationer. Hur som helst har SJ fått uppdraget att utreda var framtidens A-posttåg skall hanteras i framtiden.

Guy Bodén

Guy Bodén är skyddsombud på Tba Stora samt Tomtebodaklubbens konsult i tågfrågor.

Tomtebodaklubben har skrivit till Riksnätschefen och begärt svar på ett antal frågor angående tillkomsten av Grönsaksspåret. Vi hoppas kunna redovisa brevet och svaret på detta i nästa nummer av Faktuellt.

Tba-notiser

Samverkansavtal

Samverkansavtalet har omförhandlats som en följd av terminaldelningen. I sak är det inga större förändringar jämfört med det gamla avtalet.

Jämställdhetsplanen

för Tomteboda 2000 är klar och delas nu ut till lagen.

65 procent av de anställda på Tomteboda är män och 35 procent kvinnor.

När det gäller lagledare och högre tjänster är det som bekant en ännu lägre andel kvinnor. 13 kvinnor har anmält sig till det mentorprogram som åtminstone kan bidra något till att jämna ut skillnaderna på den punkten. Tomteboda kommer att få ca 6 platser i det program som startar inom kort. Uttagning pågår.

Grönsaksspåret norrifrån med blivande "lastkaj", 2000-03-21.



Arbetsmiljö på Tomtebodas

Draperi mot störande buller

Nytt FHV-avtal

Ett nytt avtal har tecknats med Previa om företagshälsovård på Tomteboda. Avtalet innehåller en viss skillnad gentemot förra avtalet. Numera skall inte Previa utföra några behandlingar utan remittera all behandling till andra vårdinrättningar. Detta för att behandlingen skall bli billigare genom kopplingen till Landstinget. Dessutom är det meningen att Previa i första hand skall jobba förebyggande med arbetsmiljöfrågor.

För att Previa skall få utföra tjänster så krävs godkänd rekvisition. Redovisning sker sedan en gång per kvartal.

En annan nyhet är att Previa numera finns på plan 5 på Tomteboda.

Jag har nyss fått höra att det är på gång ett centralt ramavtal när det gäller företagshälsovård, vilket kanske innebär att vi får göra om vårt lokala avtal.

Bullerprojektet;

Det har utförts mätningar för att utvärdera om det lönar sig att avskärma bullret vid den manuella sorteringen. Mätningen visade att man kan få en ganska stor effekt. Nu håller man på med att titta på hur denna vägg skulle kunna konstrueras. Ett nytt förslag är att sätta upp ett sorts bullerdraperi som löper på skenor, så att man skapar en större flexibilitet.

Vidare tittar man på hur man skall gå vidare för att kartlägga bullret på hela terminalen.

IRM har mätts på Årsta och man har konstaterat att maskinen har en mycket högre bullernivå mot vad man har upphandlat. Mätning skall även ske på Tomtebodas maskin. Under tiden pågår förhandlingar med Siemens om åtgärder.

Truck:

Ett jobb pågår för närvarande på plan 2 för att få jämnare golv för truckarna. I stort sett handlar det om att få jämnare fogar mellan huskropparna. Dessutom så håller man på att ta bort dom s.k. kopparna för ATR-truckarna, som försvann för ett antal år sedan.

Projekt:

2 projekt har startats för att öka Tomtebodas effektivitet. Ett projekt för inflöde och

ett för utflöde. Man tittar bland annat på hur vi skall få en bättre LTP så att vi kan slippa en del av laddlyftandet, men också hur vi kan bli av med truckbehovet på plan 3. Än så länge pågår insamlandet av statistik för att få en överblick av kapacitetsbehovet. Framför allt är det viktigt när det gäller LTP-ut.

KSM

har fått en ny inmatningsstation, för att man skall kunna få en bättre ergonomi.

Nu måste den utvärderas för att vi skall kunna konstatera om vi skall gå vidare med dom andra inmatningsstationerna både på Tomteboda Göteborg och Malmö.

Lasse Lövlie



Lasse Lövlie är Huvudskyddsombud på Tomteboda

Tomteboda-notiser**Personal**

Den mångåriga (o)vanan med tidsbegränsat anställda fortsätter ännu ett tag på Stockholmsterminalerna. Årsta har f.n. ca 100 tidsbegränsat anställda - men även Tomteboda drar sina strån till stacken.

Tba Små

har under februari-mars haft ca 10 tidsbegränsade deltidssättaganden (3,5 tim) på kvällen med hänvisning till att BRM-projektet behövde mer tid för att få organisationen kring maskinen att fungera bättre. Under denna förutsättning accepterade klubben arbetsanhopning som skäl för dessa åtaganden.

Dessutom finns 14 st 14-timmarsanställningar, som fr.a. används för att stärka upp nätterna. Dessa anställningar är vikariatsanställningar.

Som bekant har det också beordrats en hel del övertid på enheten.

Meningen var att behovet av 3,5 timmarsanställningar skulle upphöra sista mars. Så tycks inte bli fallet; istället ökar behovet. Under april-maj kommer det att bli ca 15 anställningar. Den här gången blir det vikariatsanställningar; vi går inte på samma sak två gånger.

Tba Stora

anställer tidsbegränsat (april-maj) 6 deltidare till klumpen. Åtagandena blir 83 procent.

Snart är nya Årsta färdigt (ska vara det i alla fall!) och ankommande utrikes små/c5 överflyttade till Arlanda utrikes. Därmed bör också skälen för dessa evinnerliga tidsbegränsade anställningar vara undanröjda. Eftersom personalomsättningen också ökat något (f.n. ca 4 procent för heltid och 2,5 procent för deltid på Tba) kan det under hösten bli dags att äntligen börja nyanställa fast personal. Några deltidare får redan nu sina åtaganden utökade fast tack vare 3-årsgränsen för vikariat, som började gälla från nyåret.

Gruppreklamcentralen

är ett kapitel för sig. En del av verksamheten bedrivs idag i egen regi på GRM-centralen i Sätra, huvudsakligen med tidsbegränsat anställda. Från 1 oktober är det meningen att IKAB ska ta över hela bladningen på entreprenad. Verksamheten kommer också att flyttas till nya lokaler.

Mot den bakgrunden har klubben accepterat ett 20-talet tidsbegränsade anställningar med stöd av det postcentrala tilläggsavtal om skäl för tidsbegränsad anställning (strukturskäl) som slutits i samband med avtalet om Futurum. Dessa anställningar löper t.o.m. 30 september.

/JÅ

Reallöneutvecklingen 1977 - 2000

Tillbaka till GÅ efter drygt 20 år

■ Jag har under drygt 20 års tid följt reallönens utveckling för fotfolket inom Posten, och fortlöpande redovisat utfallet i olika tidningar. När lönesystemen helt gjordes om i mitten av 90-talet skapade detta vissa beräkningsproblem som lett till att det blivit ett uppehåll i siffernissandet. Dessutom så följde jag från början löneutvecklingen för pj:arna och den yrkesgrupp som fr.a. hade pj-lön, brevbärarna. Inom sorteringen i Stockholm har ju de flesta varit antingen öpj:ar eller fpj:ar eller -kronan på verket! - vx:ar (och motsvarande inom utrikes). Idag är vi alla som bekant *sorterare*.

All time high

Jag har nu rekonstruerat löneutvecklingen bakåt till 1980 för öpj-gruppen. Helst skulle jag vilja starta redan 1976-77 eftersom de åren var de svenska reallönernas *all time high*. De har inte varit möjligt, men eftersom löneutvecklingen för pj:ar och öpj:ar bakåt i tiden följdes åt kan man utgå från att även våra reallöner sjönk med ca 500 kr/månad mellan 1977 - 80. Jag redovisar därför i diagrammet båda alternativen.

Av diagrammet framgår att reallönerna

försämrades under nästan hela 80-talet. Mot slutet av det decenniet och i början av 90-talet skedde så en kraftig uppgång; vi var tillbaka där vi började ett decennium tidigare! Orsaken till denna förbättring var dels skattereformen 1990-91, dels den kraftiga högkonjunkturen i slutskedet av 80-talet. Det var då vi fick MLT:na och andra lönehöjningar som faktiskt *höjde* lönerna något. Skattereformen hade ju en pissa-på-sig effekt för oss med låga eller normala inkomster. Först sjönk skatten litet - och sedan steg den till än högre höjder än före reformen när momshöjningarna slagit igenom i priserna och de nya extraskatterna (egenavgifterna) införts. Därför kanade det snart utför igen så att vi kom tillbaka ner under nollstrecket.

Panikskapare

Just nu pekar kurvan uppåt och vi har återigen fått näsan över vattnet, vad reallönen beträffar. Vi är tillbaka ungefär där vi var för drygt 20 år sedan! Det är denna återställare som skapat panik inom etablissemangen, satt fart på utredningssmaskineriet och till slut resulterat i rege- ringsförslagen om tvångsmedling och

skärpta varselregler.

Sammanfattningsvis så kan vi konstatera att det sista kvartsseket varit bortkastad tid när det gäller reallönerna. Vi står faktiskt - i bästa fall - och stampar på samma fläck som för 25 år sedan!

Står och stampar

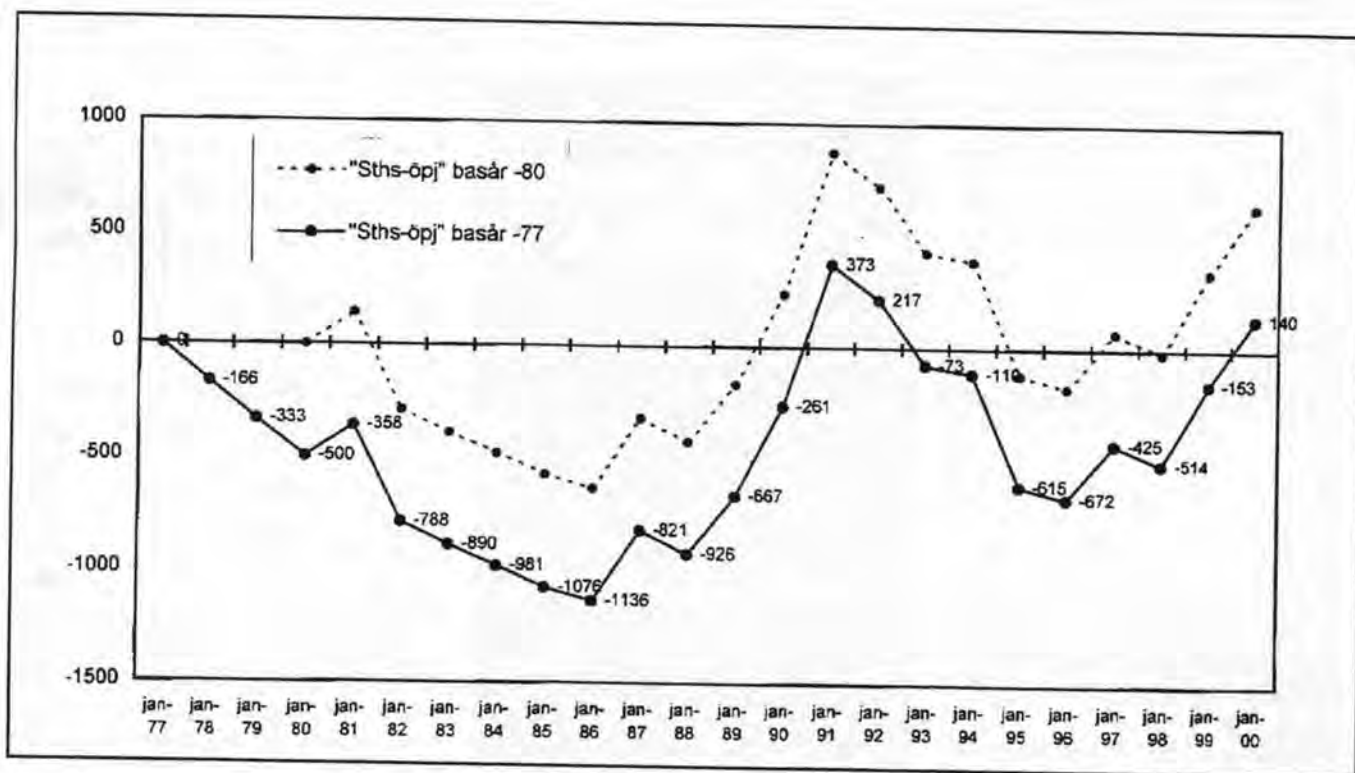
Det kunde man acceptera om vi istället fått förbättringar på andra vägar än genom lönen. Så har som bekant inte varit fallet. Exempelvis sjuklönen och pensionerna har också försämrats liksom ett antal andra sociala rättigheter. Den allra värsta försämringen så här långt är naturligtvis den kraftigt höjda arbetslösheten.

Vi kan därför konstatera att de krafter som styr det här landet, de stora kapitalägarna och deras politiker i olika kulörer, misslyckats. I varje fall om man ser saken från *vår* horisont.

Och varför skulle vi se den från annat håll??!

Jan Ahman

På klubbens hemsida finns utförligare information om hur beräkningarna gjorts.



Bonus 1999 en fjärt i kosmos

- men blir modellen för år 2000 bättre?

■ Sommaren 1999 fick SEKO hastigt och lustigt (?) sent medverka i den bonusmodell som Posten ville besluta om. Man hade bråttom, för bonus sades införas på alla Serviceområden - Utdelning i landet. Efteråt visade det sig inte vara så, dessutom är det frågan om någon brevbärare överhuvudtaget fick någon bonus?! Men det var väldigt bråttom, och SEKO accepterade att målen redan var satta innan förhandlingen kom till. Vi påverkade det som var mer intressant; vilken närvarotid som skulle få bonus. Där lade vi förslag om förbättringar, exempelvis att vård av sjukt barn skulle räknas, och att de som hade arbetat, men sedan slutat kunde få bonus utifrån vissa förutsättningar.

Olika förutsättningar

När utfallet kom visade det sig att det slog utifrån målens uppnående, men att terminalerna hade olika förutsättningar. Uppsala och terminalerna i Stockholm hade kanske redan uppnått höga tal inom kriterierna, därmed blev målen svåra att nå. Den terminal som hade lägre utgångsläge hade naturligtvis lättare att nå ett mål,

som andra terminaler redan hade nått tidigare än 1999. Men så var förutsättningarna, dessutom måste man klara över målet för att få bonus. En förbättring jämfört med tidigare räckte inte till. De erfarenheterna plus att flera terminalchefer tyckte till om målen kontra redan uppnådda resultat, skulle få genomslag inför 2000.

Klantigt

Artikelförfattaren var med i förhandlingarna 1999, och det slutgiltiga resultatet avgjordes jan 2000. SEKO var tidigare kritisk mot att bonusen skulle enbart finansieras med resultatförbättring. Det kan ju betyda att om vi uppnår alla kvalitetsmål, men att vi går exakt enligt budget, så finns inga pengar till bonus! Nåväl, sommaren 1999 såg det ut som 3000:- brutto inte var omöjligt, men sen kom semesterstopp, jultrafik och att terminalerna inte kunde periodisera på rätt sätt, bara det sistnämnda är ju upprörande! Utbildade och höglönlade anställda inom Posten, klarar inte av sitt arbete inom ekonomiområdet - vill man vara snäll kan man

kalla det klantigt, i övrigt borde det falla under någon bedrägerirubrik! Posten tog i utfallet hänsyn till det som produktionspersonalen inte kunde styra över. Det betydde i slutändan att bonusens bruttosumma steg från ett antal hundralappar till 2000:-.

Gratifikation

Utfallen 1999 visas här intill. Förutom att klara målen 1999, har nya Årsta byggts och det har varit en väldig omorganisation om många pusselbitar som skall passa, utan att det blir kundpåverkan. Riksnätets ledning tycker att detta arbete har varit så framgångsrikt, att det var värt en gratifikation om 1500:- med sedvanlig närvarotid. Terminalklubben på Årsta tycker att detta är en rätt signal till de anställda. Sedan kan man alltid träta om hur mycket Tomteboda, Uppsala etc har betytt för att klara posthanteringen under övergångsperioden mellan nedläggning Klara och Årstas start.

Utrikes modell

Samma personer / Jan-Eric Rönnqvist-

Terminal	Lönsamhet	Kvalitet				Nöjda kunder		ViP	SUMMA
	20%	tidhålln 25%	Kod GSM-A 10%	Kod GSM-B 10%	FFK 20%	TSI-företag 5%	TSI-privat 5%	5%	100%
Karlstad	400	500	200	0	400	100	100	100	1800
Umeå	400	500	200	0	400	100	100	100	1800
Malmö	400	500	200	0	400	100	100	0	1700
Västerås	400	500	200	200	0	100	100	100	1600
Göteborg	400	500	0	0	400	100	100	100	1600
Tba	400	500	200	0	0	100	100	100	1400
Nkp	400	0	200	200	400	100	100	0	1400
Svl	400	0	200	200	400	100	100	0	1400
Alvesta	400	0	200	0	400	100	100	100	1300
Nässjö	400	500	0	200	0	0	100	100	1300
Klara	400	0	0	0	0	100	100	100	700
Årsta	400	0	0	0	0	100	100	100	700
Uppsala	400	0	0	0	0	100	100	0	600

Micke Täll / som hanterat SEKO:s behandling av bonus, fortsatte i en arbetsgrupp som utvärderade modellen för 1999. I den kom flera terminalchefer att ingå. SEKO tipsade om att inför 2000 kunde Utrikes modell med 10 steg inom varje kriterie vara ett bra inslag. Det betyder, till skillnad mot 1999, att om man förbättrar sig i en kriterie - ex tidhållning - men inte klarar hela målet, ändå kan få del av bonus. Artikelförfattaren har sedan avgått från sitt uppdrag utifrån vad som hände på företagskommittén 8 mars, men kan ändå meddela att arbetsgruppen arbetar enligt de intentionerna.

Kvalitetspremie

Däremot anser sig Posten bundna av att man kan bara bekosta bonusen genom att ta 25 % av resultatförbättringen. Under-teknad är av annan uppfattning. Posten borde uppskatta kvalitetsförbättringarna och ha bonusen som en kostnad i budget. Den kunde dessutom byta namn till kvalitetspremie. Här kommer SEKO att hamna i ett dilemma. Skall man gå med på den modellens finansiering, eller ta en "ideologisk" fight om att bonusen skall finansieras direkt ifrån budget? Det gamla modellen betyder att om man skall få ut 4000:- brutto, måste man förbättra resultatet med 80 milj för att få 25 % dvs 20 miljoner - 20 miljoner/5000 årsanställda = 4000:-?! Den andra modellen är att vi skall arbeta ihop 20 milj bättre en budget för att direkt finansiera bonusen/kvalitetspremie. (Man kan till och med prata om att budgeten borde få bli 20 milj sämre i utfall för att den höjda kvalitén får kunderna att stanna). För varje år blir det svårare att förbättra resultatet utifrån en budget som vi som anställda inte har någon som helst inflytande över. Svårt att bedöma om den är relevant eller inte. Företagsrådet med P O Brandeker i spetsen har ansvaret för att kunna bedöma budgeten i RiksNät-samverkan.

Ideologisk fight

På företagskommittén 8 mars verkade man något rädd för att utmana i en ideologisk fight, pengar är dock pengar även om det blir lite? Dock var frågan ny för dom som deltog, undrar vad man skulle svara idag? Själv steg jag av arbetsgruppen, eftersom jag inte sitter i företagskommittén (eller rådet) där mandatet finns att besluta. Tycker att de som sitter i företagskommittén får ta ansvaret för frågans lösning. Jag försvarade bonusen 1999 inför de förut-

sättningarna som fanns. Blir det en liknande bonus igen utifrån finansieringen, tycker jag däremot inte SEKO skall vara överens i en förhandling om detta. Denna ståndpunkt är förankrad i Årstaklubben med sina 1000 medlemmar. Efter utfallet om 700:- trots bra siffror, kan man "lika gärna skänka den så kallade bonusen till något välgörande ändamål".

Intresse för höjd kvalitet?

För övrigt kan det vara dags att Bo Alerfelt som ny chef för brev/paket att redogöra för hur man skall fokusera/premiera kvalitetsarbetet inom brev/paket. Hur mycket är Posten beredd att investera i personalens intresse för höjd kvalitet? Vart tar pengarna vägen som inte betalas ut via bonus för att man inte uppnår alla kvalitetsmålen? Denna gång inom Riksnätet blev det ca 2 miljoner ej utbetalade av 10 = 400:- per anställd. I det nya Posten som skapas 1 juli 2000 kan det väl vara dags att skrota policyn om att bara 25 % av resultatförbättring kan gå tillbaka till de anställda?! Finns det ett nytänkande inom Posten är det bästa läget nu, att skapa något nytt och modernt i hur man uppskattar sin personals insatser? Det skulle dessutom vara intressant att veta hur chefs bonusavtal ser ut?!

Micke Täll

Micke Täll är ordförande i Klubb Årsta

Avdrag för A-kasseavgiften 1999

(Används vid deklarationen 2000)

Jan - juni	100 kr/mån = 600 kr
Juli - dec	80 kr/mån = 480 kr
Totalt	= 1.080 kr

Förbundsmötet: Motion angående tidsbegränsade anställningar

Arbetsgivarna har utnyttjat lågkonjunkturen och de senaste årens besvärliga läge på arbetsmarknaden och attackerat arbetsrätten och avtalsregleringar.

Flexibilitet och avreglering har blivit modeord, medan konsekvenserna för kamrater som blivit övertaliga eller aldrig fått ordenligt fotfäste i arbetslivet är talrika. Människor som fått leva med olika typer av tidsbegränsade anställningar under flera år. Lagstiftarna har därför försökt förbättra vikariatsanställdas situationen genom att ändringar i LAS som började gälla från och med senaste årsskifte.

Trots detta måste vi konstatera att flera arbetsgivare visar stor uppfinningsrikedomen att kringgå lagen och/eller en ovilja att fast anställa personal. Efter utvärdering har vi kunnat se att detta agerande inte lönat sig enligt en företagsekonomisk kalkyl, utan orsaker merkostnader som man vid beslutstillfällen inte velat beakta. Resultatet blir ofta en sämre personalplanering/-utveckling samt att kvalitetsmål och ökat engagemang hos personalen inte uppnås.

Möjligheten att välja bland olika former av tidsbegränsad anställning borde därför inskränkas väsentligt.

Vi yrkar därför;

- att SEKO verkar för att ändra LAS så att endast en form av tidsbegränsad anställning tillåts samt att lämplig tidsperiod för denna fastslås

Klubb Årsta Postterminal

Fyra miljarder back

Postens sämsta resultat någonsin

Pensionsskulden fortsätter att spöka • 2 miljarder till Futurum

■ Posten gjorde 1999 en förlust på 4 065 miljoner kronor, en resultatförsämring på drygt 5 miljarder jämfört med 1998! 1998 års resultat uppgick till +1 075 miljoner.

Rörelseintäkterna var i stort sett oförändrade, drygt 24 miljarder.

Det jättelika underskottet beror fr.a. på två faktorer.

Vansinne

Dels har man valt att 1999 bokföra ca 2 miljarder för kommande avvecklingskostnader i kontorsnätet.

Dels har nya regler för beräkning av pensionskostnaderna tvingat företaget att öka pensionsskulden med drygt 2 miljarder. Pensionsskulden är därmed uppe i mellan 11 och 15 miljarder, beroende på vad man räknar in i den. Större delen av skulden - men långt ifrån allt - garanteras

idag genom *Pensionsstiftelse 1996*. Hanteringen av pensionsskulden är ett av de tydligaste bevisen på att den regering som sitter idag och de regeringar som suttit under 90-talet, inte är intresserade av Posten som ett stabilt statsägt företag på brev-, logistik- och betalningsmarknaderna. Så länge Posten var en statlig myndighet och mot slutet ett affärsdrivande verk, garanterade staten pensionerna. Därför gjordes inga avsättningar i förväg till personals pensioner. När så Posten bolagiserades 1995 så tvingades företaget i princip att över en natt skaka fram pengar till hela den pensionsskuld som byggts upp under de statliga myndighets/affärsverks åren. En vansinnig ordning, men så vansinnigt är det i avreglerarnas värld. Posten försöker nu lösa denna hopplösa uppgift genom att föra över de flesta fastigheter av värde till Pensionsstiftelsen. Man hoppas på detta sätt i stiftelsen kunna bygga upp ett kapital som garanterar pensionsskulden, och helst också genom avkastningen kan bidra till kostnaden för utbetalda pensioner.

Avreglerarna

Så långt frid och fröjd alltså? Knappast. Även andra företag säljer numera ofta bort sina fastigheter. Det gör man för att få loss kapital som kan investeras i kärnverksamheten. Posten har förvägrats denna möjlighet genom avreglerarnas beslut. Fastigheterna har gått åt till att täcka den historiska pensionsskuld som staten borde ha stått för. Istället borde pengarna, exempelvis, ha satsats på de investeringar som - enligt vad man påstår - skulle behövas för att kunna behålla och utveckla Postgirot. Nu tvingas man istället sälja Girot för att få loss kapital att investera i resterande verksamhet. Om nu inte alla Postgiropengar går åt till att täcka Futurums kostnader!

Säljer lönsam del

I och med att man säljer Postgirot säljer man också en lönsam del av Posten.

Om man undantar de två stora svarta hålen, Futurum och pensionsskulden, så blev Postens resultat förra året +236 mil-

joner. Även det är en försämring jämfört med 1998 då vinsten uppgick till +639 miljoner (efter avdrag av engångsvinster). Vill man leka med siffror kan man säga att utan Postgirot hade även "nettoresultatet" blivit minus. Postgirot gjorde nämligen en vinst på 270 miljoner 1999! Annars är det fortfarande Brev som är mjölk-kossan; 1999 års vinst uppgick till 1 123 miljoner (1 431). Logistik fortsätter att gå med förlust, -91 miljoner (-129). Utrikes gav ett överskott på 90 miljoner (133) medan Försäljning som vanligt gjorde en miljardförlust, -1 007 miljoner (-1 053). Nu bör man ha klart för sig att det finns en hel del svårbedömd intern bokföring i Försäljnings resultat liksom subventioner till Nordbanken.

Logistik i riskzonen

"Grunden är nu lagd för nya Posten", säger Grabe i en kommentar till bokslutet. Det får man verkligen hoppas; men frågan är om det stämmer. Agerandet kring pensionsskulden (och för den delen också Futurum - varför står inte staten för dessa kostnader?) pekar på motsatsen, liksom agerandet kring ASG-affären. Frågan är om *ägaren* verkligen vill satsa på Posten som en stark statligt ägd aktör på brev- och logistikmarknaden. Mycket talar enligt min mening för att de tänker fortsätta med att slita sönder företaget; sälja ut allt som det går att tjäna pengar på till profitörerna. Logistik ligger därmed i riskzonen. Den verksamheten är inte särskilt lönsam idag, men den kan vara av stort intresse för de tyska och amerikanska jättarna i branschen; allt kapital ska som bekant numera den vägen vandra. För brevaffären kan det istället bli andra lösningar för att tillfredsställa den omätliga "marknaden"; det är inte för inte som Postens ledning nu satsar på "partnerskap", som det så vackert heter.

Ett dystert bokslut som kastar mörka skuggor över framtiden.

Låt oss tillsvidare glädjas åt att NKI-index steg till 62 (59) och, sist men inte minst!, ViP:en från 52 till 56!

Samarbete med CityMail

Posten och CityMail planerar att starta ett gemensamt bolag, AddressPoint, för att göra affärer på adressuppdatering.

Bolaget kommer att erbjuda adressuppdateringstjänster till företag. Man kommer också att öppna en hemsida, *www.flytta.nu*, som främst riktar sig till privatpersoner.

Afärsidén med hemsidan är, att man inte bara kan göra sin adressändring där, utan också andra affärer i samband med flytten: bolån, flyttstädning, mm, mm.

AddressPoint är en fortsättning på det samarbete som inleddes under hösten 1999 i och med att CityMail köpte 15 procent av Svensk Adressändring AB, då helägt av Posten.

Ebberöds bank

Fortsatta förluster för CityMail

■ CityMail ökade under 1999 sin omsättning till 374,1 miljoner kronor (318,6 miljoner föregående år). Trots detta fortsätter förlusterna. Under 1999 uppgick de till 53,6 miljoner. Bokföringsmässigt är det en förbättring med ca 5 miljoner.

Uppgåelsen med Posten innebar att CityMail fick en nettoersättning som hålls hemlig. Affärstidningarna uppskattar summan till ca 50 miljoner. Förlikningsersättningen har till "viss del intäktsförts" i 1999 års bokslut. Tar man hänsyn till denna engångsersättning har alltså CityMails resultat försämrats under 1999. Det som fr.a. borde oroa aktieägarna (och också gör det av aktiekursens utveckling att döma) är det kraftigt försämrade resultatet under andra halvåret. Förlusten för fjärde kvartalet uppgick till nästan 30 miljoner, dubbelt så mycket som sista kvartalet ifjol och tre gånger så mycket som tredje kvartalet 1999.

Rationaliseringar

För att få bukt med kostnaderna har bolaget infört en ny utdelningsorganisation fr.o.m. januari i år; den uppges komma att minska personalbehovet med 20 procent.

CityMail har under 1999 gett sig in på den internationella postmarknaden i nära samarbete med brittiska Royal Mail. Man förväntar sig en stark tillväxt inom detta område. I februari i år tog man hem en order som uppges vara värd 100 miljoner. Om ordern är lönsam, återstår att se. I vilket fall lär konkurrensen öka för Posten Utrikes.

I januari i år köpte CityMail 15 procent av Svensk Adressändring, tidigare helägt av Posten. Man räknar med att delägarskapet ska öppna möjligheter "till ökade satsningar inom området för registervård och adresshantering".

Berikar sig

Det är tveksamt om CityMail någonsin kan nå lönsamhet med nuvarande inriktning. Så länge investeringarna skjuter till pengar så är bolaget ur ekonomisk synpunkt snarast att betrakta som en försörjningsinrättning för ett antal direktörer och närstående. Politiskt är bolaget en torped som använts för att bryta upp en förnuftigt reglerad postmarknad och ersätta denna med en marknad där de stora

kapitalen sätter reglerna. Och där direktörerna och aktieägarna tjänar ännu mer pengar. För att återgå till ekonomin så kommer CityMail att visa svarta siffror den dag som Rosengren & co löper linan ut och lägger ut brevbäringen på entreprenad. Då kan CityMail tjäna pengar. På samma sätt som ägarna och direktörerna i de buss- och järnvägsbolag som numera berikar sig på den skattefinansierade kollektivtrafiken. Medan personalen får höjda pensionsåldrar, sämre arbetstider, indragna pisspauser och kortare semester. Om man överhuvud taget får behålla jobbet!

Politisk process

Avsiktligt skriver jag Rosengren & co och inte namnet på de direktörer i Posten som skriver under besluten. Visst kan man hacka på Alerfelt & co, men det väsentliga är att detta är en politisk process; nämligen en politik i kapitalägarnas intressen. Sedan tycks det inte spela någon roll vilken färg som regeringarna har.

Det är lika f-t vi som får betala kalaset!

Jan Ahman

Internationella notiser

På tal om Arlanda

DHL, en av de verkligt stora internationella postoperatörerna, har sedan 1985 sitt Europa-nav vid Bryssels Arlanda, Zaventem.

Det har börjat uppstå ett problem för dem: folk som bor runt flygplatsen har ledsnat på nattrafiken. Därför gick regeringen i höstas ut med ett förslag att helt enkelt förbjuda nattliga landningar och starter vilket bl.a skulle stoppa de 28 DHL-fligheter som angör flygplatsen varje natt.

Hus i helsicke

Det tog förstås hus i helsicke hos DHL och efter att bolaget helt enkelt förklarat att man tänkte flytta verksamheten till en annan flygplats i Europa så backade förstås politikerna.

Historien belyser två problem: De stora internationella jätteföretagen styr och ställer som gamla tiders patroner. Men episoden visar också på sårbarheten med stora flygplatslokaliseringar. Folk ger sig inte och därför lär kraven om nattstängning återkomma!

Ett memento för dem som vurmar för Arlandaterminalen!

Hårda tag om höjda priser

USPS, USA:s postverk, klarade sig undan höjda avgifter för innevarande år. Men nu har man aviserat en höjning från årskiftet 2000/2001; t.ex. vill man höja portot för ett normalbrev med 1 cent till 34 cent (= ca 2:90 kr). Om man nu får igenom den. När USPS vill höja portot ska det behandlas av en fristående "Rate Commission", som tar god tid på sig att undersöka saken. Propäerna om prishöjningar har förstås - mötts av ett ramaskri hos vissa kunder. Framför allt är det tidningsägare och företag som säljer med hjälp av kataloger, som är missnöjda. Tidningsägarna anklagar Posten för att återigen gynna de företag som skickar ut stora volymer med reklamutskick - känns politiken igen?!

Det kan också konstateras att Postens två stora konkurrenter på lättgods- och expressmarknaden, FedEx och UPS, redan höjt sina priser. FedEx med hänvisning till de - även i USA - dyrare bränslekostnaderna.

/JA

Källa: Post-express

Två nyvalda klubbordföranden

Fördel med en klubb i varje hus - men samarbetet fortsätter!

Den 19 februari lades Terminalklubben ned och två nya klubbar såg dagens ljus, Klubb Årsta och Klubb Tomtebodå. Då valdes också två helt nya klubbstyrelser. Ordförande i Årsta blev Micke Täll och i Tomtebodå Åke Anevad. Facktuellts undersökande reportrar bad om audiens hos de stora hövdingarna onsdagen de 22 mars klockan 15.30 för att ge en ingående presentation av dem. Vi åkte in till avdelningen, tillsammans med vår fotograf, för att utföra uppdraget. Nedan följer ett utdrag ur vårt samtal.

Faktuellt: Varför valde ni att kandidera till ordförandeposten?

Åke Anevad: Jag har arbetat fackligt på olika sätt sedan 1976. På senare tid har jag inte kunnat vara så aktiv som jag velat på grund av barnpassning. Det var roligt att bli tillfrågad. Det är en stimulerande utmaning och jag tror på Tomtebodå som en utvecklingsbar arbetsplats. Vidare tror jag mig ha något att tillföra det fackliga arbetet i klubben.

Micke Täll: Jag var med och drev på när vi bildade den gamla Terminalklubben och har kandiderat tidigare. Jag har vissa åsikter om hur det fackliga arbetet skall styras upp och jag har lärt mig mycket om lagar och avtal under det senaste året när jag suttit med i avdelningsstyrelsen. Det har givit mig en vana att förhandla. När jag tillfrågades bad jag om betänketid och tackade sedan ja.

Varför just du?

MT: Jag skulle gissa att det beror på de kvaliteter jag förväntas ha. Dessutom har jag varit på avdelningen det senaste året och är därför inte så besudlad av inkörningsproblemen på den nya Årstaterminalen.

ÅA: Det beror nog på att jag har lätt för att prata, är bra på

att förhandla och att det inte fanns så många kandidater.

Finns det någon möjlighet att stoppa arbetsgivaren när de vill använda bemanningsföretag i produktionen och istället förmå dem att ge deltidare högre åtaganden?

MT: Vi kan inte stoppa det. Däremot försöka förhindra det. Eftersom vi är så bra förhandlare ser vi till att så mycket som möjligt läggs ut på förhöjda åtaganden. Anledningen till att bemanningsföretag kommit in i bilden är att arbetsgivaren ser gluggar i produktionen vissa dagar i månaden.

ÅA: På Tomtebodå skall vi vid varje tillfälle försöka bevisa för arbetsgivaren att produktionen kan lösas utan bemanningsföretag. Idag används de i klumpen ibland, men vår målsättning är att de skall bort under året.

MT: Den gamla terminalklubben var så stor att det var svårt för styrelsen att hålla sig informerad om allt som hände på varje avdelning. Jag vill betona att det visserligen är ett klubbansvar, men framförallt ett sektionsansvar att se över hur produktionen sköts på den egna avdelningen.

Har ni fackliga uppdrag på heltid?

ÅA: Jag har inte så stor erfa-

renhet av ordförandeposten ännu. Det får tiden utvisa. Jag arbetar 75 % vilket innebär att jag jobbar fem nätter på två veckor. Jag har sagt till min chef och mitt lag att min målsättning är att arbeta en natt på två veckor.

MT: Jag tror det krävs ett heltidsengagemang. Det är inte bara arbetet i klubben. Med ordföranderollen följer också en hel del sidouppdrag som tar en del tid i anspråk. På Årsta har vi beslutat, i klubbstyrelsen, att schemalägga när arbetsutskottet (AU) skall visa sig på arbetsplatsen. Varannan tisdag och onsdag mellan klockan 17.00 och 23.00 skall någon ur AU finnas tillgänglig på arbetsplatsen.

Fackets kritiker säger att facket samarbetar för mycket med arbetsgivaren, er kommentar?

MT: Min mening är att samverkansavtalet är bättre än den gamla medbestämmande lagen. Vi kommer in tidigare i processen innan alla beslut är fattade. Det är bra om vi kan vara överens med arbetsgivaren innan besluten fattas, men SEKO markerar också när vi inte har samma uppfattning.

ÅA: Vi måste vara medvetna om att arbetsgivaren äger Posten och har därmed beslutanderätten. Vi har förhandlingsrätt. Min uppgift är att överty-

ga arbetsgivaren att SEKO har den bästa uppfattningen, för både medlemmarna och företaget, i varje fråga.

Kritikerna hävdar att SEKO reserverar sig för sällan mot dåliga beslut, kommentar?

ÅA: Jag har varit med och reserverat mig på sektionsnivå tidigare. Min mening är att vi skall fråga medlemmarna, så långt det är möjligt, om vi skall fortsätta förhandla eller om vi skall reservera oss, om det blir aktuellt. Alla skall dock vara medvetna om att vi går ifrån förhandlingarna när vi reserverar oss. Då tappar vi alla möjligheter till påverkan.

MT: Varje reservation är ett misslyckande. Det betyder att SEKO har varit dåliga på att lägga fram argument, varit dåligt organiserade eller att arbetsgivaren stuckit huvudet i sanden och inte velat lyssna. Jag har varit med där SEKO reserverat sig, ett antal gånger.

Hur många medlemmar har Klubb Årsta respektive Klubb Tomtebodå?

MT: Klubb Årsta har omkring 1080 medlemmar.

ÅA: Klubb Tomtebodå har cirka 660 medlemmar.

Hur länge tror ni att Tomtebodå och Årsta kommer att leva kvar som brevtermina-

ler?

ÅA: Tomteboda blir kvar för alltid om jag får bestämma.

MT: Årsta blir sannolikt kvar till den dag Posten bestämmer sig för att bygga en jätteterminal för hela landet.

Nu när vi delat den stora terminalklubben i två mindre klubbar, vinner eller förlorar vi något på det?

MT: Att det finns en klubb i varje hus måste ge en enorm fördel när det gäller närheten till medlemmarna. Klubben kommer att kunna stötta sektionerna på ett mycket bättre sätt än tidigare.

ÅA: Jag håller med. Tillgängligheten kommer att öka. På Tomteboda har vi expeditionen på plan 3 ½, vilket innebär att medlemmarna har nära till de förtroendevalda när de vill prata om något. Det kommer ofta att finnas fackligt aktiva där även om vi ännu inte beslutat om några särskilda expeditionstider. Däremot kanske vi tappar i styrka eftersom det har blivit två mindre klubbar.

MT: Jag tror inte det är så stor risk eftersom det finns mycket kompetens i de två klubbarna. Dessutom är vi tillräckligt starka var och en för sig så att vi tillsammans kanske kan få ett större inflytande i framtiden.

Kan vi samarbeta i några frågor?

MT: Det måste vi. AU för de båda klubbarna skall träffas tisdagen den 28/3. Vi får se vad som kommer ut av det mötet. Vi diskuterar om vi skall fortsätta ge ut Facktuellt tillsammans även i framtiden. Ingenting är klart ännu, men något eller några nummer till lär det i alla fall bli.

ÅA: Det är min förhoppning. Jämställhetsgruppen, och eventuellt integrationsgruppen, vill fortsätta att arbeta som



Namn: Micke Täll
Född: 1956
Bostad: 3:a hyresrätt i Solberga
Familj: Sambo, två katter
Anställd: 1981 på interna transporter på Stockholm Ban
Tjänar: 17 600 kr
Senast lästa bok: Striden i Stenkyrka
Senast sedda film på bio: Minns ej
Medlem i SEKO (SF) sedan: 1982



Namn: Åke Anevad
Född: 1958
Bostad: 2:a hyresrätt i Solna
Familj: Ensamstående, två barn
Anställd: 1988 på Tomteboda
Tjänar: 12 200 kr på 75%, motsvarar 16 300 kr för heltid.
Senast lästa bok: Orden som befriar av Claudia Cardinale
Senast sedda film på bio: Starwars filmen
Medlem i SEKO (SF) sedan: 1976

tidigare. Vi från Tomtebodas ser inget hinder i det.

Hur ser representativiteten ut i Företagskommittén?

MT/ÅA: Det finns en artikel om det på annan plats i detta nummer av Faktuell. Kort sagt kan konstateras att vi betalar solidariskt, men får inte motsvarande representation. Varje terminal har en representant. Det ger 12 platser. Sedan har de två serviceterminalerna fortfarande en plats var samt att ePP har en plats. Det ger sammanlagt 15 mandat. Klubb Årsta och Klubb Tomteboda betalar cirka 40% av kostnaderna, men får bara ett mandat var. Det motsvarar ungefär 15%. Det är tragiskt att vi skall behöva ägna tid åt grundläggande demokratiska frågor.

MT: Hittills har det inte varit några direkta stridsfrågor där vi varit tvungna att rösta. Det skulle vara intressant att rösta om exempelvis bonus för att se utfallet.

Hur får vi de andra terminalerna att förstå att vi inte är nöjda med sammansättningen i Företagskommittén?

MT: I Stockholm har vi stor kompetens i många frågor. Vi har ställt upp med folk i olika utredningar och interna projekt de senaste åren. Nu känner vi från Årsta ingen större lust att hjälpa till i fortsättningen. På Årsta har vi ett styrelsebeslut på att inte delta som gäster vid Företagskommitténs möten i framtiden. Vi sänder en representant

i enlighet med vårt mandat.

ÅA: Jag håller fullständigt med. Vi har diskuterat frågan i klubbstyrelsen och det blir sannolikt ett beslut i samstämmighet med Årstas. Det skall väl sägas att det inte har varit särskilt många personer från Tomteboda som deltagit som gäster tidigare heller. De flesta har kommit från Klara och Årsta.

Vilka är de viktigaste fackliga frågorna?

ÅA: Den absolut viktigaste frågan är att vi arbetar för att behålla Tomteboda som brevtterminal. I övrigt anser jag att högre lön, större inflytande över sin arbetssituation och kortare arbetstid är högprioriterade frågor. I nu nämnd ordning.

MT: Jag anser att kortare arbetstid är den viktigaste frågan. Då får de anställda mer tid och ork att engagera sig i sin arbetssituation, vilket skulle kunna ge ett större och bättre medinflytande på arbetsplatsen. Vidare anser jag det vara en myt att inflationen beror på löneökning. Enligt min åsikt borde det vara ett fackligt krav att större delen av företagets vinster skall gå tillbaka

till dem som genererat den. Det vill säga till produktionspersonalen.

Vad anser ni om arbete på kristna helger? Avtalstexten lyder: "Med helg avses helgdag som infaller måndag till och med lördag samt påskafton, midsommarafton, julafton och nyårsafton."

Söndagen har glömts bort i avtalet, vilket medför att vi har tjänstgöringsplikt när en helgdag infaller på en söndag, exempelvis på påskdagen. Är det inte en miss i avtalet?

ÅA: Det är naturligtvis en lapsus i avtalet. Arbetsgivaren inte bara tolkar avtalet bokstavligt de har också ensidigt tagit bort treminutersuppräknings på söndagar, som vi förhandlade fram som kompensation för att arbeta vanliga söndagar. Vi blir dubbelt straffade. Det här måste åtgärdas. Vi får skicka som ett avtalsyrkande att avtalstexten skrivs om så att söndagar får samma status som alla andra veckodagar.

MT: Jag håller med vi får verka för att förhandlingsgruppen får till en ändring i avtalstexten. Det är lätt att säga men

sannolikt inte så lätt att få igenom. Det kanske är bättre att vi verkar för att få tillbaka den praxis som användes före 1999. Ingen brydde sig om den exakta avtalstexten utan arbetade efter andemeningen i den. Det vill säga alla befriades automatiskt.

Praxis före 1999 bör gälla, liksom praxis om måltiduppehåll på natt.

Faktuellt utsända spioner på Årsta har hört ett rykte om att arbetsgivaren har för avsikt att byta tjänstgöringen på påskdagen mot tjänstgöring på annandag påsk, stämmer det?

MT: Det har jag inte hört. Enligt min mening får arbetsgivaren gärna flytta tjänstgöringen, men då skall de följa avtalet och betala övertid på annandag påsk.

Vilken politisk tillhörighet har ni?

ÅA: Jag har röstat på socialdemokraterna i alla val utom ett.

MT: Jag är aktiv vänsterpartist.

Har ni varit ut och inspekterat Grönsaksspåret?

MT/ÅA: Nej, inte ännu.

Finns det någon mångfaldsplan på Årsta respektive Tomteboda?

MT: Vi har beställt tid hos arbetsgivaren för att ta fram en. Det är lämpligt att vår integrationsansvarige är med och utformar planen.

ÅA: Den är på



gång.

Du Åke har arbetat fackligt i över tjugo år, men det är först nu du blir klubbordförande på Posten. Du har två år på dig att bevisa din duglighet. Det kommer säkert att gå bra. Micke har heller inte varit klubbordförande tidigare, men är den mer kände i läsekretsen. Vi har varit runt och pratat med medlemmar. Därför ställer vi följande fråga till Micke. De tycker att du gör ett mycket bra jobb, vad säger du om det?



Intervjuarna: Inge Sved (överst) och Mohibul Ezdani.
Foto: Jan Ahman

MT: Oj, nu blir jag ödmjuk för en gångs skull. Vad skall jag svara på det. Jag tog mitt första fackliga uppdrag 1988. Då kunde man snabbt samla medlemmarna till möten mitt i produktionen. Det gjorde jag. På

det sättet fick medlemmarna mer inflytande och snabbare information och jag fick mycket god kontakt med dem. Nu måste jag lita till dem jag har runt omkring mig. Att de sköter sitt jobb. Tiden räcker tyvärr inte till för att jag skall kunna träffa alla medlemmar hela tiden. Klubbstyrelsen är

en enhet där alla måste dra sitt strå till stacken.

Hur är Alf Friman respektive Kenneth Johanneson som chef?

MT: Låt oss säga så här. Alf Friman står för det vi kommit överens om i en förhandling.

Problemet för SEKO är att få in honom i ett rum där det kan fattas beslut.

ÅÅ: Kenneth Johanneson är positiv, engagerad, kunnig och förhandlingsvillig.

Inge Sved
Mohibul Ezdanikhan

Tomtebodanotiser

Tillsättningen av ny chef

på Tomteboda har försenats. Ett par av de först uttagna kandidaterna (alla externa) var här på intervju, men den mest intressante bestämde sig för att stanna i det företag han idag arbetar på.

Den närmaste tiden kommer en tredje kandidat (en kvinna den här gången!) att intervjuas.

Brandskyddet

är en av de ärenden som dragits i långbänk under den gamla ledningen.

Nya kvalitetsmål

Tomtebodas kvalitetsmålen för 2000 har fastställts.

	Utfall 1999	Mål 2000
Tidshållning in i Nätet (stopptid)	93%	94%
Tidshållning mot Utdelning	89%	90%
FFK (kundpåverkande kvarligg, per miljon försändelser)	1.015	600 (exkl. dec)
SWEX	94,4	95,5
ViP	48	50

Dessutom kan ev. något eller några lokala kvalitetsmål tillkomma.

Arlanda utrikes

Ca 15 anställda har svarat på den första intresseanmälan som delades ut och anmält intresse att följa med till Arlanda. Därefter har Utrikes gått ut med ett mer konkret erbjudande där man söker "operatörer till amskinsortering", med början redan i maj. Åtminstone ett tiotal från Tomteboda har sökt dessa tjänster.

I övrigt löper projektet enligt plan. Dvs utbildningar startar i maj och maskinen flyttas över i juli. I september övertar Utrikes ansvaret för sorteringen, men Tba kommer att behålla söndagsorganisationen under september.

En schemagrupp har tillsatts på Tba Små, med fackligt deltagande.

Helhetssyn

Ett av de verkligt stora problemen i huset under den gamla regimen, var den splittring som rådde mellan olika enheter. Osämjan grannar emellan underblåstes uppifrån, men utnyttjades också av folk inom huset. Det är en gammal beprövad taktik, ofta använd av dem som har svårt att klara sina egna åtaganden.

Bara det faktum att de gamla spökerna gick ut och stängde dörren bakom sig, gjorde att klimatet blev bättre och luften lättare att andas.

Nu fortsätter ansträngningarna att skapa en helhetssyn i huset genom ett antal delprojekt. Det bör kanske understrykas att det inte handlar om att slå ihop allting i ett "Tomteboda upa", utan personligt ansvar. De enheter som finns i huset ska klara sina åtaganden, samtidigt som samarbetet ska förbättras och helheten bli effektivare.

- I Flöde in -projektet deltar Inge Sved från SEKO samt HSO Lasse Lövlie.

- I Flöde ut deltar Gerardo Berrios samt HSO Lasse Lövlie.

- I projektet för produktions-, volym- och personalplanering deltar Hasse Lindquist, Bertil Carlsson samt Janis Rubulis från SEKO.

- Ett eller flera möten kommer att hållas med lagledare m.fl. grupper för att diskutera "attityder" till helhetssynen. Där kommer Åke Anevad och Hasse Lindquist från SEKO att delta.

/JÅ

Lyckade försök i Finland

6-timmars arbetsdag en framgång

■ Mycket skrivs för närvarande om kortare arbetstid. Det verkar på mig som om större delen av det offentliga Sverige har fått stora skälvan. "Det kommer att gå åt h-e med Sverige om man förkortar arbetstiden" osv. Det skrivs långa och tunga utredningar i ämnet, som skall fungera som underlag för beslut och jag kan inte låta bli att fundera över s.k. lobbyism, må gud förlåta mig.

Det hela är ganska märkligt och intressant. Argumenten är ju domsamma som när man införde 8-timmars arbetsdag och det gick ju ganska bra för Sverige då. Ändå tycker jag mig sakna den viktigaste informationen: Hur har det gått för dom som har haft modet att prova. Har samhället rasat? Har företagen gått i konkurs? Ingen verkar veta! För det kan väl inte vara så att man inte törns publicera resultaten av dessa experiment?

Privata företag

Jag har med ett visst besvär försökt att följa ett försök i Finland. Intressant för att där gjorde man inte provet inom kommunal eller statlig verksamhet, utan man provade på vanliga privata och åtminstone i vissa fall, börsintroducerade företag. Informationen och resultaten från detta "farliga experiment"

med den finländska ekonomin har varit svårt att få tag på i Sverige, vilket är något förvånande med tanke på den debatt som förekommer i vårt land.

Jag skall försöka mig på en sammanfattning av det material som jag har lyckats få tag i.

6-timmarspass

Grunden till det finska försöket är att dela upp dygnet i 6-timmarspass istället för 8-timmarspass. Den styrande tanken var att man på det viset skulle få ett bättre utnyttjande av maskiner och organisation. Personalen har haft samma betalt men i gengäld gått med på avstå från löneökningar under en två-årsperiod.

Hur har det hela gått? Några exempel hämtade från den finska verkligheten:

Mindre övertid

- **Essilor OY** tillverkar linser efter beställning från optiker. Sex-timmarsdagen medförde att dom hade lättare att jämna ut leveranstoppar och produktionsflödet i maskinparken, vilket totalt ledde till minskade kapitalkostnader med 17%.

- **Wallas Marin OY** tillverkar värmepaket till båtar och fritidshus. Dom lyckades producera sina produkter med 25% färre arbetstimmar och 80% färre övertidstimmar tack vare större flexibilitet. Men på grund av minskad efterfrågan har företaget gått tillbaka till 8-timmars arbetsdag

- **Imatra Steel** tillverkar fjädrar åt nyttofordon. Dom har både 8-timmarsdag och 6-timmarsdag. Produktiviteten har ökat och lönenivån förbättrats sedan man gick över till det systemet.

Sänkta lönekostnader

- **Oura OY** är ett byggföretag som håller på och prövar sex-timmarsskift på fem byggarbetsplatser under två år.

- **KWH-Pipe** framställer plaströr. För deras del har lönekostnaden minskat med 20,7% mellan -95 och -96. Produktiviteten har samtidigt ökat samtidigt som spillet har minskat med hälften. Lönenivån har stigit eftersom den är beroende av produktivitetshöjningar.

- **MFG Components** tillverkar metalldelar och gick från 8-timmarsskift till 6-timmarsskift för att få mer kapacitet, eftersom ingen ville jobba under helger. Den förbättrade produktiviteten har kompenenserat för merkostnaderna.

- **Otava boktryckeri** började med arbetstidsförsök för att slippa att säga upp 10-12 man. Systemet har gjorts flexibelt. Man har t.ex. 8-timmarsdag under semesterperioden. Orderingen får avgöra vilket system som skall rulla under en tre-veckorsperiod. Systemet har

förbättrat produktiviteten med 30%. Till minusposterna hör att arbetstiderna har blivit mer oregelbundna och ibland måste man även jobba på lördagar. Å andra sidan har fritiden ökat och ingen har behövt sägas upp.

Ingen katastrof, tvärtom

Som vi kan se så har inte detta inneburit någon katastrof för dom här företagen, tvärtom, dom har till och med förbättrat sina möjligheter att överleva på arbetsmarknaden. Samtidigt har inte finska staten betalat en mark till det här försöket.

Lasse Lövlie

Lasse Lövlie är huvudskyddsombud på Tomtebodan



Kortare arbetstid handlar inte bara om fritid - men visst vore det skönt med litet mer tid att räkna älgar! Bild: Ulf Lundqvist

till stor besvikelse för arbetstagararna.

- **Nokian Renkaat OY** biltillverkare, gick över till 6-timmars arbetsdag på grund av ökad efterfrågan. Maskinerna fick en jämnare beläggning och arbetstiden kunde användas effektivare, samtidigt som man införde ett visst självstyre bland arbetstagararna.

Produktiviteten steg

- **Hyvinkään Kumi OY** framställer tekniska gummiprodukter. Där använde man samma överenskommelse som på Nokia. Produktiviteten steg med 20,3% räknat i löneandelar av producerade kilon. Bägge parter har förklarat sig nöjda.

- **Orthex OY** införde sextimmars fyrskift redan på 80-talet för att det var lättare att få arbetskraft.

Göran Persson och EMU-fadäsen

Sanningens ord om EMU på Socialdemokraternas kongress

■ Att ekonomin för närvarande går bra i Sverige trots att vi står utanför EMU är ett bra argument för nej-sidan, och dåligt för ja-sidan. Att vi kan höja eller sänka räntan själva utan att fråga om lov är ett bevis för att utanförskapet är till fördel för Sverige.

Lurade

För några år sedan, på EU:s Dublin-konferens deklarerade Göran Persson sin tveksamhet inför EMU - EMU gör EU till en statsbildning. Alltså ett erkännande att EMU kommer att få en stark politisk inverkan på EU. Att det bland annat leder till en gemensam skattepolitik och socialpolitik.

När svenska folket sade ja till EU 1994 var det för att man trodde att det skulle bli ett samarbetsprojekt mellan delvis självständiga stater. Det var tyvärr ett sätt att lura svenska folket att rösta ja (vilket också påtalades -94).

Tilläggsförslag

Men trots allt har folket inte gett något mandat för ökad överstatlighet.

Att valserna fortfarande går hem, var ju SAP-kongressen ett bevis på. Enligt Göran Greider är det ett toppstyrt medelklassparti där en hel del ombud är auktoritetsstyrda: Kongressen sa planenligt ja till EMU.

Men det höll på att helt gå på tok. När kongressen hade att gå till beslut på fredagskvällen fanns inte bara partistyrelsens förslag till villkor för ett inträde - *en konjunktur i fas och kontroll över lönebildningen* - utan också ett tilläggsförslag:

För att Sverige skall gå med i EMU måste den Europeiska centralbanken demokratiseras och full sysselsättning ersätta prisstabilitet som överordnat mål för valutaunionen.

Göran Persson ingriper

Klockan var sen och för trötta ombud lät tilläggsförslagen rimliga. Socialdemokratin säger ju sig vara för demokrati och full sysselsättning. Alla stod i begrepp att rösta för tilläggsförslagen. Då tvingades Göran Persson att ingripa:

– Dessa villkor kommer aldrig att uppfyllas. Att rösta för dem är därför att säga nej till EMU,

konstaterade han. Så bringades ombuden till sans, och i god ordning röstade de nej till demokrati och full sysselsättning. Sverige skall enligt SAP vara med i EMU, kosta vad det kosta vill, också odemokrati och massarbetslöshet.

Demokrati en belastning

Egentligen bröt ju Göran Persson mot alla formella regler. Men det var ju pappa som talade. I Göran Perssons värld (och i EU) är demokratin en belastning och ett otillbörligt hinder när beslut skall fattas. Eliterna vill styra obehindrat av medborgarna. Dom flesta S-ombuden hade likt Göran Persson lagt sitt huvud i djupa veck, vägt för och nackdelar och yrkat bifall till partistyrelsens förslag, som tänkande Augustar (könsjämligt också).

Med sådana politiker blir framtiden mörk.

Janne Höglin

Janne Höglin arbetar på Årstaterminalen. Faktuelltis spalter står öppna för inlägg för och emot EU och EMU!

Bild: Robert Nyberg



GÅ TVÅ - BETALA FÖR EN! (GÄLLER FÖR LO-MEDLEMMAR OCH SKÅDEBANEOMBUD)

DET HÄR ÄR LAGE

Nu på Scalateatern i Stockholm. Med bl a Tomas Bolme

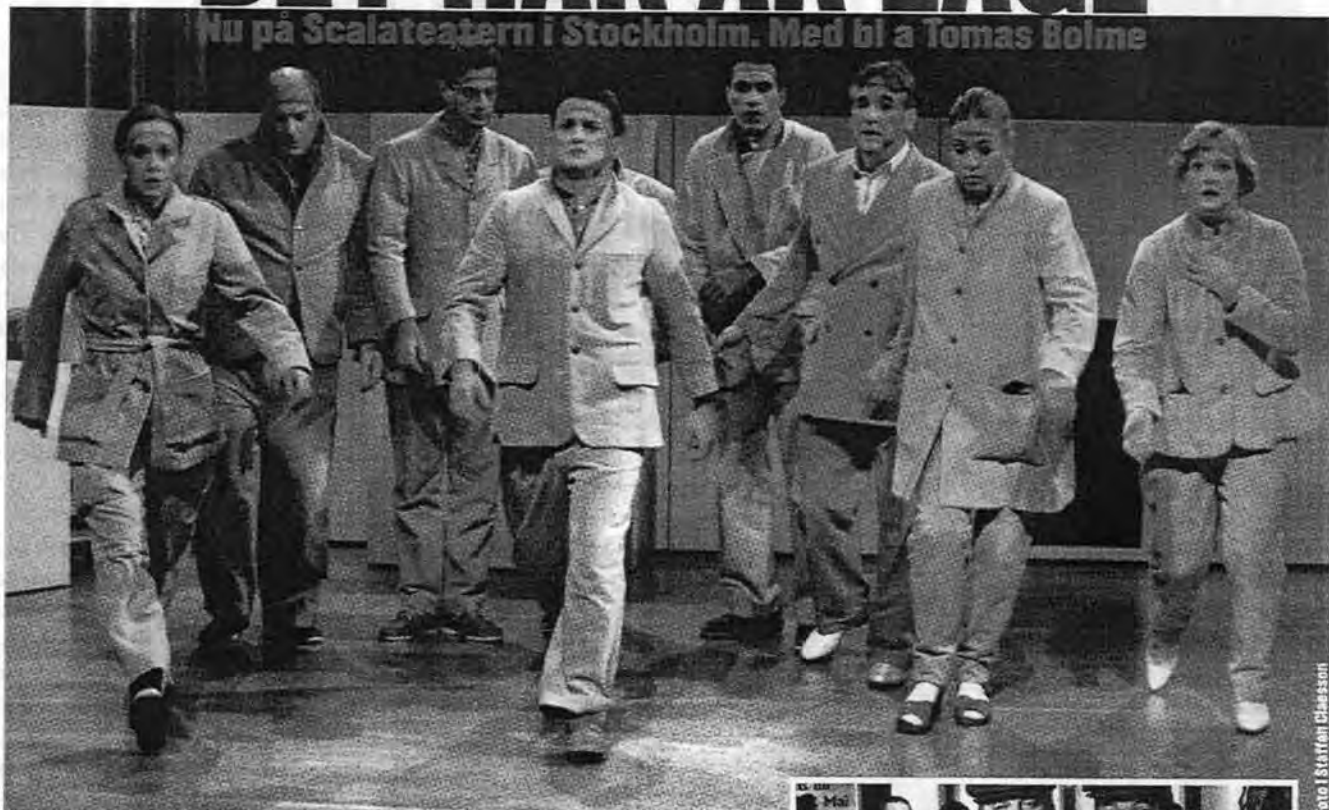


Foto: Stefan Claesson

"Dom där uppe - vi här nere".

så beskriver väldigt många människor en känsla av det som händer i dagens Sverige. Det är en känsla av att "dom där uppe" lever under helt andra regler, möjligheter och förmåner än vad som gäller för vanligt folk. Något har hänt i Sverige som egentligen är något större än vidlyftiga fallskärmsavtal, kontokortsmissbruk eller besök på rökiga klubbar.

Svara kan bara människor göra själva.

Att för en gångs skull ge vanliga löntagare en scen för kritik av Sveriges makteliter blev därför utgångspunkten för den idé som växte fram tillsammans med några medlemmar ur gamla Fria-Pro teatern. Tolv människor, flertalet av dem LO-medlemmar har nu tagit ordet och gett oss ett vittnesmål ur verkligheten. Att skratta åt, att uppröras av, att ta på allvar, att känna igen sig i och hämta kraft ur.

Revyen "Lage" handlar om att ta orden i sin makt och inte förbli maktlös inför orden.

Lägg dig i!

LOs Demokratiutredning

LO-medlemmar tar ordet

LO-medlemmar har själva formulerat sin syn på tiden utifrån vad som i den grå forntiden kallades för ett arbetsplatsperspektiv. Tolv författare valdes bland ett trettiotal sökande. De träffades på tre helgseminarier och mellan mötena skrev författarna. Resultatet är föreställningen Lage.



Spelprogram

Scala TEATERN

Wallingatan 32-34 (bakom LO-borgen)

April

Ons 5 - Lör 15

Ons-Fre 19.00

Lör 15.00 & 19.00

Biljettinformation

Scalateatern, tisdag-fredag kl 12-18

Tel: 08-14 35 75

Fax: 08-24 45 65

Gå två - betala för en, gå fyra - betala för två (o s v)!

Örd. pris 240/p.

Vid bokning ange att du är LO-medlem eller Skådebaneombud.

Jan Abrahamsson. Tunneltägförare, Johanneshov, SEKO
Janne Björnkankar. Brevbärare, Skövde, SEKO-post
Anders Engström. Arbetslös, Arboga, SEKO
Peter Eriksson. Mjöljinformatör, Huddinge, Elektrikerförbundet
Bengt Frånberg. Lantbrevbärare, Skövde, SEKO
Katarina Johansson. Barnskötare, Falkenberg, Kommunal
Kjell Nyholm. Arbetslös, Kisa, Pappers
Carsten Paimaer. Författare/Dramaturg, Stockholm
Ingemar Polqvist. Metallarbetare, Luleå, Metall
Tommy Sahlén. Belysningsmästare, Uppsala, Teaterförbundet
Karin Stensson. Kulturarbetare, Lund, Teaterförbundet
Stina Tysklöf. Arbetslös, Hallstahammar, SEKO
Ronny Träff. Brevbärare, Aryd, SEKO (ej med på bild)

OBS!

Riksteatern

FRIPPE AB

Scala TEATERN

UPSALA STADSTEATER

FOLKET STYR

www.lo.se

FACKTUELLT

SEKO post • Klubbarna Årsta och Tomtebodan

PENSIONS-EXTRA!

Pensionsskolan:

Våra vanligaste pensioner

■ Det pratas pensioner på våra terminaler och det är inte så konstigt när medelåldern närmar sig 50 år! Men dessutom skrivs och pratas det mycket i medierna om nya pensioner av olika slag. Ett tag var det "LO:s avtalspension" som var på tapeten, i och med att ett nytt avtal förhandlades fram. Just nu är "det röda kuvertet" aktuellt, eftersom det är på väg ut till alla pensionsberättigade medborgare. Kuvertet, som i år skickas ut för andra gången, innehåller information om *Den nya allmänna pensionen*.

Många frågor! Och kanske några svar! Jag ska i alla fall göra ett försök i den här artikeln.

Det gamla allmänna pensionssystemet

Låt oss börja med det gamla systemet. Inte bara för att det sannolikt var bättre, utan också för att det en lång tid framöver berör de flesta av oss.

Det gamla systemet består fr.a. av två delar: folkpension och ATP.

Folkpension

Folkpensionen utgör en viss procent (96 procent för ensam pensionär, 78,5 procent för gifta) av det prisbasbelopp som gäller för pensionsåret. I pengar betyder det i år (2000) 2.928 respektive 2.394 kronor/månad. För att få hel folkpension måste man antingen ha varit bosatt i Sverige i 40 år eller ha 30 år med ATP-poäng. Uppfyller man inte något av dessa villkor minskas folkpensionen med 1/40 eller 1/30 för varje år som saknas.

Allmän tilläggspension, ATP

ATP:n beräknas på följande sätt. Varje år får man ATP-poäng genom att den pensionsgrundande inkomsten divideras med årets förhöjda basbelopp. Som inkomst räknas lön, sjukpenning, föräldrapenning, mm, mm. Fr.o.m 1999 utgör den pensionsgrundande inkomsten (för ATP)

bruttoinkomsten minus pensionsavgiften (=bruttoinkomsten * 7,00%) och minus ett förhöjt basbelopp.

Exempel. Om inkomsten 2000 är 192.000 kr (=16 000kr/mån) blir den pensionsgrundande inkomsten 141.260 (=192.000 - 13.440 (=192.000*7,00%) - 37.300 (=det förhöjda prisbasbeloppet)). ATP-poängen blir då $141.260 : 37.300 = 3,79$.

Full ATP

För att få full ATP måste man ha 30 år med pensionsgrundande inkomst, men det är genomsnittet av de 15 bästa årens pensionspoäng som används (vill man veta vilka pensionspoäng man tjänat ihop, är det bara att ringa till Försäkringskassan så skickar de dem). ATP:n utgör så 60 procent av pensionsårets prisbasbelopp. Om man, till exempel, går i pension i år, 2000, och man då haft pensionsgrundande inkomst i 30 år, genomsnittspoängen är 4,0 och prisbasbeloppet 2000 är 36.600 blir alltså ATP:n följande: $60\% \times 36.600 \times 4,0 = 87.840$ kr eller 7.320kr/mån.

Tillsammans skulle alltså folkpension och ATP i det här exemplet bli 2.394 (gift) eller 2.928 (ogift) + 7.320 = 9.714 (gift) eller 10.248kr (ogift), båda beloppen per månad.

Maximalt kan man få 6,5 i ATP-poäng. Den högsta ATP-pensionen blir därmed (med årets prisbasbelopp) $60\% \times 36.600 \times 6,5 = 142.740$ kr eller 11.895 kr/mån. Till det kommer folkpensionen på 2.394 kr/mån för den som är gift = högst 14.289 kr/mån i allmän pension från det gamla systemet.

Pensionstillskott och särskilt grundavdrag

Om man enbart har rätt till folkpension eller om man har en låg ATP får man utöver Fp och ATP ett *pensionstillskott*. Villkoret är att ens ATP inte överstiger 1.735kr/mån (56,9 procent av prisbasbeloppet). ATP:n och det ev. pensionstillskottet får inte heller tillsammans överstiga 1.735kr/mån.

I det gamla systemet har dessutom pensionärer fått göra ett särskilt grundavdrag (som är högre än det allmänna grundavdrag som alla löntagare får göra). Det särskilda grundavdraget uppgick 1999 till 54.000 kr (ogift) respektive 47.800 (gift). I praktiken innebar detta särskilda grundavdrag att man som pensionär inte behövde betala någon skatt för inkomster upp till dessa belopp.

Terminalklubben på Internet:
<http://home.swipnet.se/terminalklubben/>

Folkpension och ATP i nya systemet

Dessa de gamla pensionerna har betydelse även i det nya systemet.

- Dels därför att de som är födda 1937 eller tidigare inte berörs av inkomst- och premiepensionen i det nya systemet utan istället behåller sin ATP ograverad. Däremot ersätts folkpensionen av den nya garantipensionen, men i pengar blir det ungefär samma belopp. Dessutom berörs denna grupp pensionärer av det nya systemet när det gäller värdesäkring av ATP-delen.

- Dels därför att de som ingår i "mellangenerationen" (födda 1938 - 1953) får delar av pensionen i det nya systemet beräknad enligt Fp-ATP systemet. Dessutom finns en garantiregel som säger att den som tillhör "mellangenerationen" lägst ska få den pension som man tjänat in i det gamla systemet fram tom 1994.

Jag återkommer till dessa övergångsregler längre fram, nu ska vi först titta på vad det nya systemet innehåller!

Den nya allmänna pensionen

Det nya pensionssystemet består av flera olika delar.

1. Inkomstpension
2. Premiepension
3. Garantipension

är de tre "grundpelarna" i systemet. Dessutom finns några andra komponenter som är av större eller mindre betydelse, beroende på födelseår, hälsotillstånd, etc:

- Övergångsvis garantipension
- Tillägspension
- Garantibelopp
- Förtids(sjuk)- och efterlevandepensioner

1. Inkomstpension

Under många år framåt kommer inkomstpensionen att vara den viktigaste pensionen för dem som är fyllda 1953 eller senare, men också för många ur den s.k. mellangenerationen.

Det är inte alldeles enkelt att förklara hur inkomstpensionen beräknas, men jag ska i alla fall göra ett försök!

Varje år tjänar man in en pensionsrätt,

som grundar sig på den pensionsgrundande inkomst man haft. Som pensionsgrundande inkomst räknas förstas lönen och lönetillägg, men också skattepliktiga ersättningar från socialförsäkringen, som t.ex. sjuk- och föräldrapenning och arbetslöshetsersättning. Man tjänar också in pensionsrätt för år med små barn, förtidspension, studier samt värnplikt.

Enkelt uttryckt kan man säga att man

Pensionsgrundande inkomst

Enkelt uttryckt är min pensionsgrundande inkomst lönen plus lönetillägg minus den allmänna pensionsavgiften.

Exempel: Min lön år 2000 är 16.200 kr i månadslön plus 500 kr/mån i genomsnittligt ob-tillägg samt 365 kr/mån i semestertillägg. Min bruttolön blir då 17.065 kr. Den allmänna pensionsavgiften är 7% år 2000. Den pensionsgrundande inkomsten blir därför 17.065 kr - 7% = 15.870 kr eller 190.440 kr beräknat på helår. För dessa 190.440 kr tjänar jag in en pensionsrätt på 16% till min inkomstpension och 2,5% avsätts till min premiepension.

För den som är född 1954 eller senare innebär det att jag tjänar in $190.440 * 16\% = 30.470$ kr till min inkomstpension och $190.440 * 2,5\% = 4.761$ kr till min premiepension.

För den som är född 1953 eller tidigare reduceras pensionsrätterna med det bråktalet som framgår av tabellen nedan. Om jag exempelvis är född 1947 så avsätts endast 7/20 av dessa belopp till min inkomst- respektive premiepension. I gengäld så får jag en tilläggs-pension från det gamla ATP-systemet.

Till detta ska sedan läggas den eventuella pensionsrätt som jag har tjänat in genom barnår, studier eller plikt-tjänstgöring (se nedan).

varje år tjänar in en pensionsrätt som uppgår till 16 procent av den pensions-

grundande inkomsten upp till 7,5 inkomstbasbelopp, (vilket i år /2000/ motsvarar en månadslön på ca 25.000 kr).

Om jag exempelvis har en pensionsgrundande inkomst på 190.000 kronor så tjänar jag in en pensionsrätt på 16 procent eller 30.400 kr till min inkomstpension (förutsatt att jag är född 1954 eller senare, se rutan om pensionsgrundande inkomst nedan). Så fortsätter det från den dag jag börjar tjäna in min inkomstpension (tidigast från 16 år) tills dess jag väljer att gå i pension. En nyhet i det nya systemet är att man fortsätter att tjäna in pensionsrätt även efter 65 år - förutsatt att jag orkar och får jobba kvar (se avsnittet nedan om pensionsålder).

Fiktiva pengar

Om vi nu tänker oss att man arbetar i 40 år och för enkelhetens skull utgår från samma lön under alla år och inte bryr oss om inflation och inkomstindex så har jag alltså tjänat in sammanlagt $40 * 30.400 = 1.216.000$ i inkomstpension den dag jag går i pension.

Det vore kanske trevligt att då få hela detta belopp insatt på sitt personkonto, men så blir det inte.

För det första är det så att de 16 procent som avsätts till inkomstpensionen är fiktiva pengar. De verkliga pengarna, de 16 procent som jag själv och arbetsgivaren faktiskt betalar in varje år till pensionssystemet, används till att betala utgående pensioner till dem som redan är pensionärer. Det finns med andra ord inga miljonbelopp fonderade för min egen räkning, utan den dag jag går i pension är jag beroende av att de som då arbetar drar in tillräckligt med pengar för att kunna betala den inkomstpension som jag har tjänat ihop.

Återstående livslängd

Utbetalningen av inkomstpensionen går till så att "behållningen" på mitt fiktiva konto delas med den beräknade återstående medellivslängden (vid 65 år) för dem som är födda samma år som en själv. Även om återstående medellivslängd i praktiken är olika för kvinnor och män så fastställer man ett gemensamt *delningstal*, som det kallas. Dessutom tar man hänsyn till att en del av dem i min årskull som tjänat in pensionsrätter avlidit innan de går i pension; dessa pensionsrätter tillfaller övriga i årskullen. Vidare har man, när delningstalet fastställs, utgått från att

tillväxten (medelinkomsten) kommer att bli minst 1,6 procent framöver och även räknat in detta som ett förskott i delningstalet. När hänsyn tagits till arvsvinster samt förväntad tillväxt blir delningstalet lägre än återstående medellivslängd = högre pension. F.n. ligger delningstalen mellan ca 16,2 - 17,5, beroende på ålderskull.

Exempel. Om vi utgår ifrån att jag går i pension vid 65 år, delningstalet då är 17 och min intjänade pensionsrätt för inkomstpension uppgår till 1.216.000 så blir inkomstpensionen: $1.216.000:18 = 71.529$ kr/år eller 5.961 kr/mån.

Pensionsrätt för barnår, pliktår och studier.

Man får tillgodoräkna sig pensionsrätt för studier fr.o.m. 1995. Det pensionsgrundande beloppet uppgår till 138 procent av studiebidraget.

Värnplikt

Även för värnplikt och motsvarande får man tillgodoräkna sig pensionsrätt fr.o.m. 1995. Villkoret är att tjänstgöringen omfattar minst 120 dagar. Man får då tillgodoräkna sig 50 procent av befolkningens medelinkomst per dag som tjänstgöringen omfattar.

Barnår

Pensionsrätt för barnår får man räkna retroaktivt ända från 1960. Fram t.o.m 1998 tillfaller barnåren mamman, men därefter kan man välja vilken av föräldrarna som ska ha dem. Om man inte väljer så tillfaller barnåren den av föräldrarna som har lägst inkomst.

Man får pensionsrätt för de fyra första levnadsåren för varje barn, men man får bara en barnår rätt per år oavsett om man har flera barn samtidigt som är under fyra år. Ur pensionssynpunkt bör det alltså vara minst fyra år mellan barnen i fortsättningen!

Pensionsrätten för barnår räknas ut på tre olika sätt och därefter får man det alternativ som är fördelaktigast:

1. Den inkomst man hade året före barnets födelse
2. En tänkt lön som motsvarar 75 procent av landets medellön
3. Den inkomst man har för året plus ett inkomstbasbelopp, dock sammanlagt högst 7,5 inkomstbasbelopp.

Man behöver inte vara hemma med barnet

eller avstå från förvärvsarbete för att få barnår rätt.

2. Premiepensionen

Varje år avsätts 2,5 procent till en premiepension. Avsättningarna började 1995, men under åren 1995 - 1998 avsattes bara 2 procent. Dessutom avsätts en lägre premie för dem som tillhör mellangenerationen (1938 - 1953). För dem som är födda 1937 eller tidigare avsätts ingen premie alls. Beloppen framgår av tabellen härintill.

Avsättning till premiepension, % av pensionsgrundande inkomst		
Födelseår	1995-1998	fr o m 1999
- 1937	0%	0%
1938	0,4%	0,5%
1939	0,5%	0,625%
1940	0,6%	0,75%
1941	0,7%	0,875%
1942	0,8%	1,0%
1943	0,9%	1,125%
1944	1,0%	1,25%
1945	1,1%	1,375%
1946	1,2%	1,5%
1947	1,3%	1,625%
1948	1,4%	1,75%
1949	1,5%	1,875%
1950	1,6%	2,0%
1951	1,7%	2,125%
1952	1,8%	2,25%
1953	1,9%	2,375%
1954 -	2,0%	2,5%

De pengar som avsätts till premiepensionen är verkliga pengar. De sätts in på ett individuellt konto och man får själv välja i vilken fond de ska placeras. Det kommer att finnas åtminstone 500 olika fonder att välja mellan. Man får dela upp sitt sparande i högst fem olika fonder. Däremot är det fritt att byta fond om och när man så

önskar. I höst ska vi för första gången välja var vi vill placera pengarna, i Stockholm senast i vecka 45. Då är det de premier som avsatts 1995 - 98 som ska placeras.

Förvaltningskostnader

Värdet av min premiepension den dag jag går i pension är helt beroende av hur mycket som betalats in (=hur hög lön jag haft och hur många år jag har betalat in premie) och hur stor eller liten värdeökningen varit i den fond där jag placerat pengarna (vilket i sin tur avgörs av aktie- och obligationskursernas utveckling - men också, och inte minst, hur stora förvaltningskostnaderna är i den fond jag valt!).

För de första årskullarna som går i pension i det nya systemet utgör premiepensionen endast en mindre del av pensionen, men den växer naturligtvis i betydelse ju längre fram i tiden som jag går i pension. Det spekuleras i att premiepensionen kan komma att utgöra upp till 30-40 procent av pensionen för dem som är unga idag och kommer att betala in premier under hela sin yrkesverksamma tid.

Den dag man går i pension är grundalternativet att pengarna står kvar i fonden (eller fonderna om jag valt att lägga äggen i flera korgar). Storleken på min årliga utbetalning från premiepensionen blir då beroende av hur fonden fortsätter att utvecklas under min tid som pensionär. Men jag kan också välja att ta ut min premiepension som ett fast belopp under återstående del av mitt liv

Föra över premier

Gifta och registrerade partners kan - fr.o.m. 1999 - föra över sin premiepension till varandra. Man måste föra över minst ett års premier och det man en gång fört över kan man inte ta tillbaka. När man för över pensionsrätt minskas den med 14 procent. Anledningen är att man tror att fler överföringar kommer att ske från män till kvinnor än motsatsen. Eftersom kvinnor lever längre än män blir det en fördyring för pensionssystemet. Vill man föra över pensionsrätt för premiepension anmäler man det till Försäkringskassan.

Om man avlider innan man tagit ut hela sin premiepension är grundregeln den att tillgodohavandet fördelas på övriga pensionssparare. Man kan dock teckna ett efterlevandeskydd. Priset för detta är ett ens egen pension blir lägre.

3. Garantipension

Garantipensionen ersätter folkpensionen och kan sägas utgöra en "bottenplatta" i det nya pensionssystemet för dem som tjänat in en låg egen pension eller ingen pension alls.

Garantipensionen uppgår till 2,13 prisbasbelopp för ensamstående och 1,9 prisbasbelopp för gifta. I pengar betyder det år 2000 6.496 kr respektive 5.795 kr/mån. För att få hel garantipension måste man ha bott i Sverige i 40 år mellan fyllda 25 och 64 år. Som flykting kan man få full garantipension även om man inte bott 40 år i Sverige.

Andel av pension från gamla respektive nya systemet		
Födelseår	Från gamla	Från nya
- 1937	20/20	0/20
1938	16/20	4/20
1939	15/20	5/20
1940	14/20	6/20
1941	13/20	7/20
1942	12/20	8/20
1943	11/20	9/20
1944	10/20	10/20
1945	9/20	11/20
1946	8/20	12/20
1947	7/20	13/20
1948	6/20	14/20
1949	5/20	15/20
1950	4/20	16/20
1951	3/20	17/20
1952	2/20	18/20
1953	1/20	19/20
1954 -	0/20	20/20

Garantipensionen är högre än folkpensionen men i gengäld så tas både bostadstillägget och det särskilda grundavdraget bort och dessutom blir garantipensionen skattepliktig.

Vidare så räknas garantipensionen av mot de inkomstgrundade pensionerna:

ATP, inkomstpension och premiepension. Däremot sker ingen avräkning mot tjänste/avtalspensioner eller privata pensioner.

Upp till 1,26 prisbasbelopp räknas garantipensionen av krona för krona mot egen intjänad inkomstgrundad pension. Därefter trappas garantipensionen ner med 48 procent av den egna intjänade pensionen så att garantipensionen helt upphör vid ca 9.400 kr/mån i egen intjänad pension (2000).

Garantipensionen får tas ut först från fyllda 65 år (inkomst- och premiepensionen får tas ut från 61 år).

Garantipensionen värdesäkras enbart genom prisbasbeloppet till konsumentprisindex (garantipensionen knyts inte, som inkomstpensionen, till löneutvecklingen genom inkomstindex).

Övergångsvis garantipension

För dem som är födda 1937 eller tidigare kommer dagens folkpension att ersättas med en "övergångsvis garantipension".

I stora drag motsvarar den garantipensionen, vilket innebär att den nominellt blir högre än tidigare folkpension - men istället tas bostadstillägg och särskilt grundavdrag bort. Dessutom måste man som sagt skatta för garantipensionen, vilket man inte behövt för folkpensionen. Om man bor på rätt ställe, dvs i en kommun med låg skatt, kan man tjäna några kronor med garantipension jämfört med folkpension.

Den övergångsvisa garantipensionen räknas inte av mot ATP:n på det sätt som den vanliga garantipensionen räknas av mot ATP/inkomst/premiepension.

De slutliga villkoren för övergångsvis garantipension anges i den proposition, som regeringen lämnar till riksdagen under våren 2000. Den nya reglerna är tänkta att gälla fr.o.m. den 1 januari 2003.

Övergångsregler för "mellangenerationen": tilläggs-pension och garantibelopp

- De som är födda 1937 eller tidigare omfattas bara till vissa delar av det nya systemet. Folkpensionen ersätts med garantipensionen - däremot rörs inte ATP:n.

- De som är födda 1954 eller senare omfattas helt av det nya systemet.

- "Mellangenerationen", de som är födda 1938 - 1953, får enligt grundregeln

a) garantipension enligt det nya systemet i de fall man har låg ATP-, inkomst- och premiepension.

b) ett visst antal 20-delar från ATP:n och

ett visst antal 20-delar från inkomstpension. Dessutom tillkommer den premiepension som man hunnit tjäna in. Hur många 20-delar man får från vardera systemet framgår av tabellen härintill.

De tjugonedelar som man får från det gamla systemet kallas för **tilläggs-pension**. c) dessutom finns för mellangenerationen en **garantiregel**, som säger att man minst ska få den pension som man tjänat in i det gamla systemet - **men bara t.o.m. 1994**.

Det går till så att man först räknar ut pensionen enligt det nya systemet, dvs inkomstpension och ATP enligt tjugondedelsinfasingen (punkt 2 ovan) samt premiepension och ev. garantipension. Därefter jämförs denna med vad man t.o.m. 1994 tjänat in i folkpension och ATP. Om folkpensionen och ATP:n är högre än pensionen enligt nya systemet får man den överskjutande delen som ett **garantibelopp**.

Efterlevandepension och Förtidspension

Även här blir det nya regler.

För efterlevandepensionen kommer en proposition att lämnas till riksdagen under våren 2000 och förtidspensionen (=sjukpension) våren 2001. Nya regler för båda ska träda i kraft den 1 januari 2003.

"Värdesäkring"

Värdesäkringen är ett särskilt kapitel i det nya systemet. Den ser olika ut för de olika pensionsformerna:

- **Garantipensionen** i det nya systemet är knutet till prisbasbeloppet.

- **Premiepensionens** "värdesäkring" är helt beroende av hur värdet på den fond där jag placerat mina pensionspengar (de 2,5 procenten) utvecklas.

- **Folkpension och ATP** är knutna till prisbasbeloppet, som följer utvecklingen av konsumentpriserna - men bara när det gäller att räkna fram beloppen. När det kommer till utbetalning i det nya systemet, vare sig man är född 1937 eller tidigare och får ut hela sin ATP, eller tillhör mellangenerationen och får ut en del av sin folkpension+ATP som tillägs- eller garantibelopp, så ska dessa belopp *följsamhetsindexeras* på samma sätt som för inkomstpensionen, se nästa avsnitt. Det innebär att man inte enbart ska ta hänsyn till prisutvecklingen, utan också till löneutvecklingen, så som den beräknas genom inkomstindex.

• *Inkomstpensionen* kommer under en lång tid framöver att vara den "tunga" pensionen i det nya systemet. ATP:n, som var den viktigaste delen i det gamla pensionssystemet, följde med prisutvecklingen i samhället, genom att den var knuten till prisbasbeloppet.

Inkomstpensionen kopplas till ett nytt index, som kallas för *inkomstindex*. Inkomstindex speglar utvecklingen av prisutvecklingen och *genomsnittsinkomsten* i Sverige.

Inkomstindex har fastställts till 100 för år 1999. Beroende på utvecklingen av genomsnittsinkomsten och prisutvecklingen kommer inkomstindex därefter att höjas eller sänkas för varje år. Inkomstindex fastställs av regeringen för varje kalenderår utifrån en ganska krånglig formel där man utgår från utvecklingen flera år bakåt.

Inkomstindex används både när man varje år räknar om behållningen på mitt (fiktiva) konto för pensionsrätter till inkomstpensionen och värdet av min utgående pension. Det går till på följande sätt:

Pensionsrätterna

Mina inestående pensionsrätter till inkomstpensionen ska varje år räknas om med inkomstindex.

Inkomstindex består av två delar. Dels mäter det utvecklingen av genomsnittsinkomsten, dels prisutvecklingen.

Beroende på vilka förändringar som skett av genomsnittsinkomsten respektive prisutvecklingen så räknas värdet av mina pensionsrätter upp eller ner. Poängen med detta nya index är att det förutom prisutvecklingen också tar hänsyn till inkomstutvecklingen. Om både priserna och den reala inkomsten stigit så räknas mina pensionsrätter upp både med inflationen (prisutvecklingen) och löneutvecklingen (inkomstutvecklingen). Om däremot priserna stigit men de reala inkomsterna sjunkit så innebär det att även mina pensionsrätter realt minskar i värde.

Utgående pensioner

Min utgående pension ska varje år räknas om med *följsamhetsindex*. Följsamhetsindex är lika med inkomstindex kompletterat med den s.k. *normen*.

Utgångspunkten är att min pension ska räknas om med inkomstindex. Men dessutom ska hänsyn tas till den s.k. *normen*. Normen är lika med en höjning av inkomstdelen i inkomstindex med 1,6 procent, vilket innebär att den reala genoms-

Minst tre olika pensionsbesked!

Vi får numera *minst* tre olika pensionsbesked varje år.

Röda kuvertet

1. "Det röda kuvertet" från Försäkringskassan och Premiepensionsmyndigheten innehåller information om den allmänna pensionen.

Grundläggande tjänstepension

2. Strax före sommaren kommer ett besked från SPV, Statens Pensionsverk, om min grundläggande tjänstepension enligt ITP-P. För de flesta av oss är det här brevet odramatiskt: det innehåller en uppgift om att vi kommer att få 10 procent av den lön (inklusive tillägg) som vi har för närvarande i tjänstepension. För dem som inte kommer att hinna uppnå full tjänstetid i Posten (30 år), eller haft andra pensionsberättigade anställningar, innehåller brevet litet andra uppgifter.

Kompletterande tjänstepension

3. I början av hösten kommer minst ett brev med uppgift om den kompletterande tjänstepen-

sion, som ingår i vårt pensionsavtal.

Det här beskedet innehåller dels en uppgift om det vi tjänat in fram t.o.m. 1995 i den s.k. Kåpan Tjänste. Den här uppgiften får alla som var anställda vid den tidpunkten.

När det gäller den kompletterande tjänstepensionen fr.o.m.

1996, ITPK-P, ser det litet annorlunda ut. Arbetsgivaren sätter av 2 procent av min lön varje år till ITPK-P men jag får själv välja i vilket bolag jag vill förvalta pengarna. Den som valt att låta premien stå kvar i FSO, Försäkringsföreningen för det statliga området, vilken också förvaltar Kåpan, får sitt besked om ITPK-P i samma brev som det som redovisar värdet av Kåpan. Den som däremot valt ett annat bolag får naturligtvis ett särskilt brev från dem.

Man kan ju också byta placerare och då kan det snart bli både tre och fyra och fem och kanske ännu fler pensionsbesked!

nittsinkomsten i landet har höjts med 1,6 procent från föregående år. När det s.k. delningstalet (se ovan) för min pension fastställdes räknade man in ett "förskott" på en framtida höjning av genomsnittsinkomsten med 1,6 procent för varje år. Poängen med detta är att min pension därigenom blir något högre. Problemet är, att om genomsnittsinkomsten sedan inte ökar med 1,6 procent årligen så sänks min reala pension!

När min utgående pension nu varje år ska räknas om ska den för det första räknas upp med prisindex (om detta har höjts, vilket det som regel gör. Det kan dock hända att priserna sänks och då räknas pensionen ner).

Men, för det andra ska hänsyn också tas till normen. Om inkomstindex ökat med exakt 1,6 procent så räknas min pension om med prisindex. Om däremot inkomstindex ökat mer än normen så räknas

pensionen om med prisindex *plus* mellanskillnaden i årets inkomstindex minus normen. Har inkomstindex ökat mindre än normen så blir effekten den att min pension räknas om med prisindex *minus* mellanskillnaden mellan normen och årets inkomstindex.

Exempel. Min inkomstpension fastställts till 10.000 kronor/mån den dag jag går i pension.

När min pension för första gången ska räknas om har genomsnittsinkomsten höjts med 1,6 procent och priserna med 1 procent. Eftersom förändringen av genomsnittsinkomsten är exakt lika stor som *normen* så räknas min pension om enbart med prisindex, dvs +1 procent. Min nya pension blir alltså $10.000 + 1\% = 10.100$ kr.

Om däremot genomsnittsinkomsten höjts med 2 procent, dvs mer än *normen*, så räknas min pension upp med prisindex

(+1 procent) plus mellanskillnaden mellan genomsnittsinkomsten och normen, +0,4 procent (= 2,0 - 1,6). Den nya pensionen blir då $10.000 + 1,4\% = 10.140$ kr.

I det sista, och tyvärr inte alls osannolika, exemplet, har genomsnittsinkomsten ökat mindre än normen. Om vi antar att genomsnittsinkomsten höjts med 1,1 procent så ska mellanskillnaden upp till normen, -0,5 procent (= 1,6 - 1,1), dras från prisindex (som höjts med 1 procent) innan omräkning av pensionen görs. I det här fallet blir min nya pension $10.000 + 0,5\% = 10.050$ kr. Pensionen har visserligen höjts några kronor, men höjningen motsvarar inte ens försämringen av penningvärdet och är därför, i reala termer, mindre värd än föregående år.

Pensionsåldern

Man har idag enligt lag rätt och enligt avtal skyldighet att gå i pension senast vid 65 år. Man har inte heller kunnat tjäna in någon ATP efter 65 år. Däremot har man kunnat göra ett uppskjutet uttag, dvs vänta en tid med att ta ut folkpension och ATP och därigenom få en högre pension. (Man har också haft rätt att göra ett förtida uttag med en lägre pension som följd.)

Enligt det nya systemet har man rätt att ta ut både inkomst- och premiepension från 61 år (däremot får garantipensionen tas ut först från 65 år). Avsikten är också att man ska ha rätt att stanna kvar till 67 år. Likaså fortsätter intjänandet av pensionsrätt efter 65 år. Förutsatt att man får, vill och kan fortsätta jobba efter 65-årsåldern skulle man på så sätt kunna försäkra sig om en högre pension.

Flera problem

Problemen är dock flera.

För det första så är man enligt gällande kollektivavtal skyldig att gå i pension senast vid 65 år. Regeringen vill att fack och arbetsgivare ska ändra i dessa avtal, så att man själv får välja att jobba kvar efter 65 år om man så vill. Ingen av parterna har hittills visat något större intresse för detta.

Vilket inte är så konstigt, eftersom - för det andra - problemet idag är det omvända: allt färre orkar jobba kvar till 65 år. Många skulle, med tanke på nivåerna i det nya systemet, behöva bättra på sin pension genom att jobba några år till. Men eftersom man varken får eller orkar jobba längre än till högst 65 år - de flesta måste som sagt sluta tidigare - så är de nya reg-

Det röda kuvertet

■ Alla ska nu ha fått årets "Röda kuvert". Det innehåller dels ett beslut om de pensionsrätter som man hittills tjänat in, dels en prognos över vad man kan tänkas få i allmän pension.

Pensionsrätterna

Det ser tjugusigt ut med den tabell som redovisar ens intjänade pensionsrätter - men hur många har möjlighet att kontrollera den? Vill man göra det så går det till så här.

1. Du måste ha tillgång till dina ATP-poäng. Dem beställer du hos Försäkringskassan.
2. Du måste känna till basbeloppen för respektive år (det förhöjda basbeloppet 1995-98). Basbeloppen hittar du längst bak i häftet som följer med i röda kuvertet.
3. För att kontrollera kolumnen med "Pensionsgrundande inkomst" multiplicerar du respektive års ATP-poäng + 1,0 med samma års basbelopp. Då ska det förhoppningsvis stämma med det belopp som står i den kolumnen. *Exempel:* Din ATP-poäng år 1987 var 4,2 och basbeloppet detta år 24.100. Då blir resultatet $(4,2 + 1) * 24.100 = 125.300$ - vilket det förhoppningsvis står i ditt besked!
4. För att kontrollera din "Pensionsrätt för Inkomstpension" multiplicerar du årets "Pensionsgrundande inkomst" med 18,5% tom 1994, därefter med 16,5%. Det tal som du då får multipliceras med det bråktal som gäller för din årskull i den nya pensionen och som redovisas i en särskild tabell i denna artikel. *Exempel:* om jag är född 1947 multiplicerar jag med 13/20.
5. Kontrollen av "Pensionsrätt för Premiepension" går till på samma sätt. Det är bara det att här multiplicerar du med 2% istället för 18 respektive 16,5%. Tjugonedelsreduceringen är densamma.

Prognosen

Prognossidan består av två delar. På den nedre delen har man redovisat dina pensionsrätter för inkomst- respektive premiepension.

Uppgiften för premiepensionen (den blå rutan) är en enkel summering av de belopp som redovisas i beslutet.

Det belopp som redovisas för inkomstpensionen (röda rutan) är däremot en summering av dina pensionsrätter för inkomstpension *uppräknade med inkomstindex*. Vill man kontrollera denna siffra så måste man gå in på www.pension.nu och leta fram de indextal som gäller för uppräknade med inkomstindex. Det kräver en hel del arbete och det är inte säkert att man lyckas få det att stämma exakt; inte för mig i alla fall!

Kommande pension

Nu kommer vi till det verkligen intressanta: prognosen över min kommande pension!

- Det som redovisas i röda kuvertet är min *begynnelsepension*. I alla fall för oss i mellangenerationen verkar den stämma på ett ungefär - *förutsatt att man håller sig till 0-tillväxetskolumnen!* Den "tillväxt" man här räknar med är utvecklingen av genomsnittsinkomsten i Sverige *fram till den dag jag går i pension*.

Den andra kolumnen med 2 procents real ökning av genomsnittsinkomsten är - historiskt sett - en fantasiprodukt. Den genomsnittliga årliga reala tillväxten av genomsnittsinkomsten mellan 1964 - 1998 uppgår - så som den redovisas i inkomstindex - till ca 0,7 procent! Och då ligger det mesta av den reala ökningen i början av 70-talet! (Jämför också min artikel om reallöneutvecklingen!)

- Det är alltså det första årets pension som prognosen anger. Men vad händer sedan? Jo, den pension som uppges i pensionsbeskedet ska *följsamhetsindexeras*. Det innebär att när man räknat fram beloppet har man antagit att den framtida ökningen av genomsnittsinkomsten ska bli minst 1,6 procent i reala termer. Blir den inte det så *sänks* den pension som prognosen säger. Det framgår av stycket ovan att det finns en uppenbar risk för att så kommer att ske!

- För den som är född till och med 40-talet kan prognosen för *begynnelsepensionen* stämma. För senare årskullar blir det mer svårbedömt, eftersom premiepensionen (fondsparandet) får en allt större betydelse samtidigt som det mer stabila Fp/ATP-systemet upphör för deras del.

Två räkneexempel: Gamla och nya systemet

Gamla systemet					År 1	År 10
Folkpension gift/ogift	ATP	Pensions-tillskott	Tjänstepension	KÅPAN/ITPK-P	SUMMA gift/ogift	SUMMA gift/ogift
2.394/2.928	7.942	0	1.700	1100	13.136/13.670	13.136/13.670

Förutsättningar: Samtliga belopp per månad. ATP-poäng 4,34. Full tid (30 år) både i ATP och Tjänstepension. Pensionsmedförande lön som grund för tjänstepensionen 17.000kr/mån. OBS! att KÅPAN/ITPK-P enbart utgår i fem år. Värdet av KÅPAN/ITPK-P den 31/12 1998.

Nya systemet						År 1	År 10
Inkomst-pension	Premie-pension	Garanti-pension	Tilläggs- / Gar- antib Fp/ATP	Tjänste-pension	KÅPAN / ITPK-P	SUMMA	SUMMA
Ca 5.900	ca 400	0	ca 4.500	1.700	1.100	13.600	13.600? 14.040? 12.666?

Förutsättningar: Född 1947. Civilstånd: ogift. Genomsnittlig brevbärrar- och sorterarlön under hela yrkeslivet. Full tid i ATP-, Inkomst-, Premie- samt tjänstepension. ATP-poäng (t.o.m. 1994) 4,26. 0-tillväxt fram till pensionsåldern. Därefter (fram till år 10 efter pension) tre alternativ: 1,6, 2,0, samt 0,7% genomsnittlig ökning av genomsnittsinkomsten.

• Slutsats: På papperet är *begynnelsepensionen* i de här exemplen ungefär densamma. Skillnaden är vad som händer sedan:

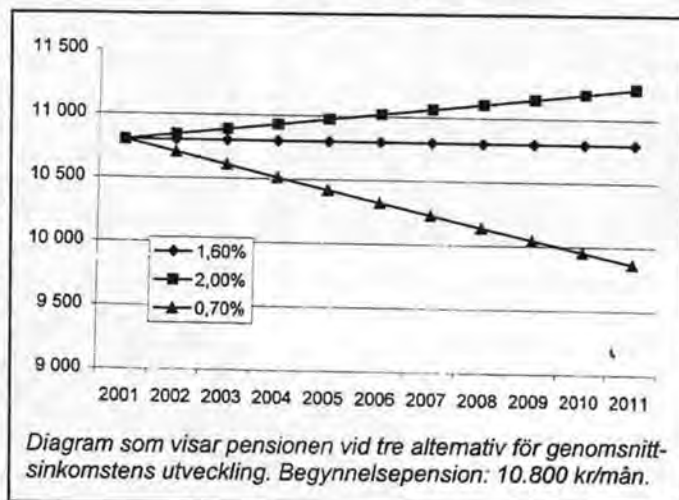
• I det gamla systemet behöll man *begynnelsepensionen* livet ut i reala termer eftersom den varje år räknades upp med prisindex. I det nya systemet ska pensionen varje år dessutom räknas om med löneutvecklingen, vilket med största sannolikhet innebär att pensionen kommer att sänkas något varje år, reellt sett.

• Dessutom påverkas pensionen i det nya systemet av levnadsåldern i min egen årskull - lever mina klasskamrater

längre så sjunker min pension!

• För det tredje finns i det nya systemet den s.k. bromsen. Räcker inte pengarna till så sänks automatiskt pensionerna. Det finns en risk för att så kan ske i ett tidigt stadium, eftersom regeringen vill dra in ytterligare

pengar från ATP-fonderna.



lerna mest ett slag i luften. I alla fall för SEKO-medlemmar.

Regeringen planerar nu för en lagstiftning, som ska träda i kraft 1 januari 2001. Enligt denna skulle arbetsmarknadens parter bli tvungna att ändra sina kollektivavtal så att huvudregeln blir en avgångsskyldighet vid 67 år. För vissa särskilda yrkesgrupper kommer en tidigare pensionsålder att tillåtas.

Hur betalas kalaset?

I det gamla systemet betalades pensionerna - både folkpension och ATP - genom arbetsgivaravgifter.

I det nya systemet ska vi betala hälften av de 18,5 procent det handlar om och arbetsgivaren den andra halvan. För vår del sker betalningen genom den s.k. egenavgiften, eller *allmän pensionsavgift*, som den numera heter. År 2000 betalar vi 7 procent, men avsikten är att vi ska betala 9,25 procent. Vi kan alltså räkna med ytterligare höjningar av egenavgifterna. Det var från början sagt att vi skulle kompenseras när en stor del av kostnaden för

pensionerna vältras över på oss, men så har alltså inte skett, annat än delvis. Egenavgiften är som bekant avdragsgill (vilket innebär att man netto betalar mindre än 7 procent) och dessutom har man i år infört ett extra skatteavdrag på pensionsavgiften.

Det finns många egendomliga räknestycken i det nya pensionssystemet; det gäller även själva egenavgiften. I slutskedet av pensionsförhandlingarna kom man överens om att egenavgiften (de 7 procent som slutligen ska bli 9,25) skulle dras på den taxerade inkomsten *minus egenavgif-*

ten. Det innebär i siffror att den egentliga egenavgiften blir 8,47 procent på bruttot. Det kan ju låta bra med en lägre avgift, men resultat är att även pensionerna blir lägre med denna räkneoperation. Istället för att sätta av 9,25 procent av bruttot, som det var sagt från början, avsätts nu 8,47 procent.

I botten för pensionssystemet ligger en buffertfond som består av pengar från de gamla AP-fonderna. Problemet här är att regeringen redan fört över 103 miljarder av dessa pengar till statskassan. Den 1 januari 2001 vill man föra över ytterligare ca 155 miljarder för att, som man säger, finansiera efterlevande- och förtidspensionerna. Hittills har dessa finansierats inom ATP-systemet men i det nya systemet ska de betalas över statsbudgeten. Både Riksförsäkringsverket och olika experter har varnat för att denna avtappning av pengar ur pensionssystemet kan leda till att den s.k. bromsen måste utlösas och pensionerna sänkas (ytterligare).

Bromsen

En ytterligare finess i det nya pensionsystemet är den s.k. bromsen, eller "automatisk balansering av ålderspensionssystemet", som det så vackert heter. Det finns ingen som riktigt kan förklara hur den är konstruerad (regeringens proposition lämnas under våren 2000), men poängen med den är att om de premier som varje år betalas in inte räcker till och buffertfonden håller på att tömmas, så kan regeringen besluta att bromsen ska utlösas och utgående pensioner sänkas.

De som framför kritik mot att regeringen nu vill ta ytterligare pengar från AP-fonderna varnar för att detta kan leda till att man redan om några år kan bli tvungen att slå till bromsen. Löftena i det nya systemet skulle alltså inte räcka längre än så!

Vilka bär ansvaret?

Det nya allmänna pensionssystemet har tillkommit genom en fempartiöverenskommelse mellan socialdemokraterna, moderaterna, kristdemokraterna, centern och folkpartiet. De fems gäng har tillsatt en genomförandegrupp som ska lösa kvarstående frågor.

Tjänstepension

Utöver de allmänna pensionerna har vi som anställda i Posten en avtalsreglerad

tjänstepension, som fr o m den 1 juli 1995 heter ITP-P. Tjänstepensionen utgör grovt räknad 10 procent av slutlönen (inklusive lönetillägg). En förutsättning är att man har varit anställd i 30 år, annars minskas pensionen.

Exempel. Om vi antar att man går i pension i år, 2000, och slutlönen (eller den pensionsmedförande lönen som det heter i avtalet) är 16.000kr/mån och man har varit anställd i 30 år så blir tilläggs-pensionen $16.000 \times 10\% = 1.600\text{kr/mån}$.

Kompletterande tjänstepension

I den nya tjänstepensionen, ITP-P liksom i den föregående, PA -91, finns dessutom

en kompletterande ålderspension, KÅPAN som den hette i PA-91 och ITPK-P som den heter i det nya avtalet. Arbetsgivarens inbetalningar till KÅPAN/ITPK-P började först för ett par år sedan och skulle i det här exemplet sammanlagt uppgå till ca 1100 kr/månad i de fem år som de betalas ut. Det beloppet kommer naturligtvis att stiga för den som går i pension längre fram - förutsatt att inte det bolag man väljer att förvalta ITPK-P slarvar bort pengarna.

Blanda inte in "LO:s avtalspension"!

LO:s slöt nyligen ett nytt avtal som reglerar tjänstepensionerna för många kollekti-

Basbeloppen

är ett begrepp som infördes 1960 och fr.a. används för att inflationsskydda pensioner och olika försäkringar. Det justeras varje år av regeringen utifrån Konsumentprisindex (KPI). Konsumentprisindex visar förändringen i priser på varor och tjänster. Tyvärr har krisen nått så långt att regeringen numera fifflar med basbeloppet. Basbeloppet skulle ha varit högre om man inte (fr o m 1981) börjat räkna bort effekterna av olika politiskt-ekonomiska åtgärder ur underlaget - bl a 1992 års devalveringar.

Prisbasbelopp

Fr.o.m. 1999 benämns det "vanliga" basbeloppet prisbasbelopp. Prisbasbeloppet år 2000 uppgår till 36.600 kronor (= + 200 jämfört med 1999).

Förhöjt basbelopp

Utöver prisbasbeloppet finns ytterligare ett basbelopp, det förhöjda prisbasbeloppet, vilket används i pensionssammanhang. (Tidigare fanns också under några år ett reducerat basbelopp, men detta upphörde i och med utgången av 1998). Det förhöjda prisbasbeloppet uppgår 2000 till 37.300 kronor (= + 100 kr) Det används bl a för att räkna fram ATP-poängen.

Inofficiellt basbelopp

Dessutom finns (inofficiellt) ett tredje basbelopp, som borde användas i alla sammanhang, nämligen det som fullt ut motsvarar prisökningarna enligt KPI från 1960. Detta basbelopp skulle i år ha uppgått till ca 41.000 kronor.

Inkomstbasbelopp

Fr.o.m. 2001 ersätts det förhöjda prisbasbeloppet av ett inkomstbasbelopp. Det första året (2001) motsvarar inkomstbasbeloppet det förhöjda prisbasbeloppet, men därefter kopplas det till Inkomstindex istället för Konsumentprisindex. Inkomstindex visar förändringen dels av konsumentpriserna, dels av genomsnittsinkomsten för alla med pensionsgrundande inkomst i åldern 16 - 64 år.

Uträkningen av Inkomstindex redovisas utförligare på klubbens hemsida.

Påverkar försäkringar

Basbeloppet används också i andra sammanhang, t ex för att reglera ersättningarna i fackets försäkringar. Som regel används då prisbasbeloppet på 36.600 kronor. Även värdet av dessa försäkringar urholkas på det här sättet.

vanställda LO-medlemmar. Den pensionen gäller inte för oss!

Det som fr.a skiljer "LO:s avtalspension" från vår tjänstepension (ITP-P) är att *hela pensionen är premiebaserad*. Arbetsgivaren betalar en premie som uppgår till 3,5 procent av den pensionsgrundande lönen från det man fyllt 21 år. (I vårt avtal börjar man betala in premie först från fyllda 28 år). Den utgående pensionen avgörs helt av värdet på de inbetalade premierna den dag man går i pension. Det finns ingen garanti i avtalet att pensionen ska uppgå till exempelvis 10 procent av slutlönen.

Förhandlarnas uppfattning är naturligtvis att LO:s nya premiebaserade avtalspension i normalfallet ska motsvara mer än 10 procent av slutlönen.

Hängavtal

Vårt ITP-P avtal är ett hängavtal till PTK:s pensionsavtal. PTK har förhandlat med SAF om ett nytt pensionsavtal i flera omgångar. Syftet har varit att övergå till ett system som liknar LO:s, vilket innebär att pensionerna för inkomster upp till 7,5 basbelopp (= ca 23.000 kr/mån) skulle bli helt premiebaserade. Förhandlingarna har strandat bl.a. på grund av oenighet om premiens storlek.

Dessa förhandlingar är naturligtvis av stort intresse för oss, eftersom det avtal som PTK (troligen) så småningom sluter med största sannolikhet kommer att över-

föras på vårt område.

Problem med nya allmänna pensionssystemet:

Av det jag skrivit ovan framgår att det finns anledning både till frågetecken och kritiska synpunkter på det nya systemet.

- Vi får betala mer själva än i det gamla systemet, en större del av kostnaden vältras över på löntagarna.

- I det gamla systemet behövde man 30 år med pensionsgrundande inkomst - men av dessa 30 år räckte det med 15 bra år för att få en skaplig pension. I det nya systemet krävs 40 år med bra inkomster! Hur många klarar det i dagens värld?

- I det gamla systemet kunde man - vid den ålder man började intressera sig för pensionen - skapa sig en ganska säker uppfattning om hur stor ens pension skulle komma att bli. I det nya systemet finns så många osäkra faktorer att det blir mycket svårt. Den enda fasta punkten i det nya systemet är garantipensionen på ca 6.000 kr/mån!

- Dessutom påverkas systemet av sådana faktorer som levnadsålder och genomsnittlig löneutveckling. För att inte tala om den magiska "bromsen".

- Syftet sägs vara att skapa ett stabilt system som motstår alla påfrestningar. Det sker i så fall till priset av oförutsägbara men troligen sänkta pensioner. Syftet tycks snarare vara att dels sänka pensionerna, dels skapa ett system där ansvariga politiker och andra beslutsfattare smiter undan sitt ansvar.

- Det kan tyckas att man får en bättre information i det nya systemet - men får man verkligen det? Systemet är som sagt mycket krångligt att hålla reda på och dessutom är en del viktiga uppgifter i "röda kuvertet" direkt vilseledande.

Jan Åhman

Några källor:

- Pia Nilsson: Din framtida pension
- Internet: www.pension.nu , www.ppm.se samt regeringens hemsida, www.pension.gov.se
- Sven Lindqvist: Lever man länge får man skylla sig själv (AB 3.11.1999)
- Diverse debattartiklar i DN och SvD av KG Scherman, RFV:s tidigare chef, m.fl.

**Mer om pensioner
på klubbens
hemsida!**



Vision 2000 vid Arsta,
2000-03-21: Posten
söker nya partners.